

NSPCC
CYMRU | WALES



NSPCC Cymru/Wales

Adolygiad o flwyddyn 2013-14

MAE POB PLENTYDOD WERTH BRWYDRO DROSTO



Pan fyddwch chi'n meddwl bod angen help ar blentyn.

Helpwch. Siaradwch gyda ni.

0808 800 5000

help@nspcc.org.uk nspcc.org.uk/helpline

MAE POB PLENTYDOD WERTH BRWYDRO DROSTO



Cynnwys

- | | | | |
|-----------|---|-----------|--|
| 4 | Croeso | 13 | Hyfforddi ac Ymgynghori |
| 6 | Canolfannau Gwasanaeth
yr NSPCC yng Nghymru
Caerdydd
Prestatyn
Abertawe | 14 | Uned Amddiffyn Plant mewn Chwaraeon |
| 10 | ChildLine | 15 | Llais y plentyn yn ganolog i'n gwaith |
| 11 | Gwasanaeth Ysgolion ChildLine | 16 | Polisi, Materion Cyhoeddus
ac Ymgyrchoedd |
| 12 | Llinell Gymorth yr NSPCC | 17 | Prosiect Esgeuluso Cymru |
| | | 18 | Ein Hymgyrchoedd |
| | | 20 | Codi Arian |
| | | 21 | Cysylltiadau Defnyddiol |

Croeso



Uchafbwyntiau gwasanaethau'r NSPCC yng Nghymru

Mae cam-drin yn difetha plentyndod, ac rydym yn darparu gwasanaethau i blant sydd wedi cael eu cam-drin a'u hesgeuluso er mwyn eu helpu i wella. Ond gwyddom fod modd atal cam-drin ac esgeuluso. Dyna pam rydym yma, dyna sail popeth rydym yn ei wneud a dyna pam – tra bydd cam-drin – y byddwn yn ymladd dros blentyndod. Dyma rai o'r uchafbwyntiau rydym yn arbennig o falch ohonynt.

Derbyniodd ein canolfannau gwasanaeth yn Abertawe, Caerdydd a Phrestatyn **1187** o atgyfeiriadau newydd yn ystod y flwyddyn dan sylw.

Ymatebodd ein llinell gymorth i **2398** o alwadau gan bobl yng Nghymru a oedd yn poeni am blentyn.

Cynhaliodd ein canolfannau ChildLine yng Nghymru **23,416** o sesiynau cwnsela.

Ymwelodd ein gwasanaeth newydd, Gwasanaeth Ysgolion ChildLine, â **377** o ysgolion cynradd a darparodd weithdai i dros **19,394** o blant mewn gwahanol rannau o Gymru.

Parhaodd y tîm Polisi a Materion Cyhoeddus i weithredu dros blant drwy ymgyrchu a lobïo ar eu rhan ar faterion pwysig a gwneud yn siŵr bod eu lleisiau'n cael eu clywed.

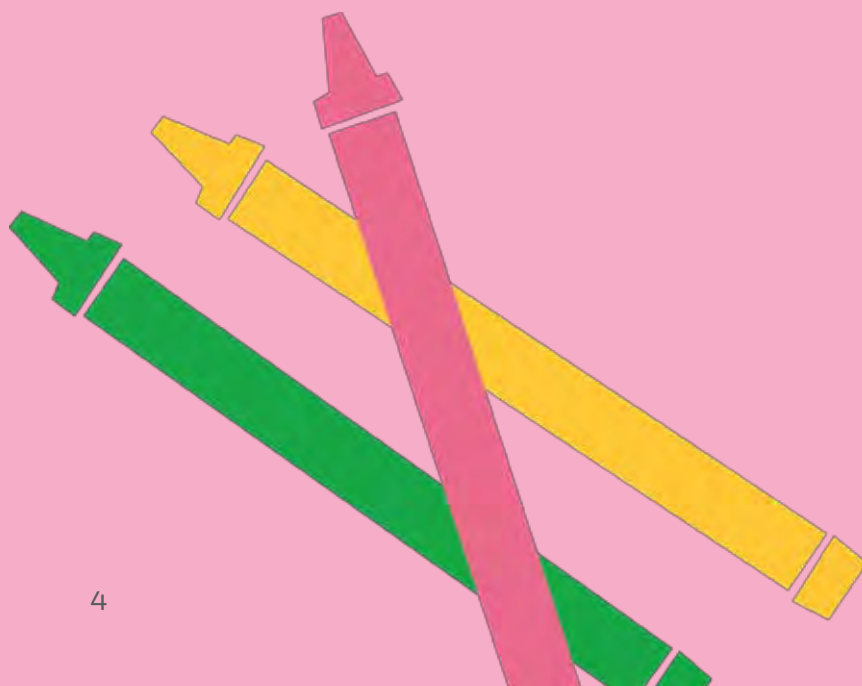
Mae'r ap newydd sbon Ziplt wedi cael ei lwytho i lawr 45,000 o weithiau ers iddo gael ei lansio.



Rhagair Fiona Curteis

Ymgymerais â'm cyfrifoldebau'n ffurfiol yn 2013/4, gan gynrychioli NSPCC Cymru ar Fwrdd Ymddiriedolwyr yr NSPCC. Mae wedi bod yn gyfnod anhygoel o brysur ac mae ymroddiad ein staff yng Nghymru ac ystod y gwasanaethau sy'n cael eu darparu yma wedi creu argraff fawr iawn arnaf. Dyma'r tro cyntaf inni gynhyrchu adolygiad o holl weithgareddau'r NSPCC yng Nghymru. Mae'n bleser cael cymeradwyo'r ddogfen hon sy'n amlinellu, yn fyr iawn, yr holl wahanol wasanaethau a ddarparwyd y llynedd, yn ogystal â rhoi ychydig o wybodaeth am atgyfeiriadau a nifer y plant a'r oedolion sydd wedi cael cymorth. Rwy'n gobeithio y bydd yn ddogfen ddefnyddiol ac ysbrydoledig.

Fiona Curteis, Ymddiriedolwr Adrannol ar gyfer Cymru



Cyflwyniad



Introduction by
Des Mannion

Croeso i'r Adolygiad o Flwyddyn 2013/14 gan NSPCC Cymru. Dyma'r tro cyntaf i ni gynhyrchu adroddiad sy'n disgrifio'n holl weithgareddau yng Nghymru. Ein nod drwy'r adroddiad yw

cynyddu ymwybyddiaeth o'r rolau niferus a chwaraewyd gan NSPCC Cymru yng Nghymru.

Rydym yn tynnu at ddiwedd strategaeth gorfforaethol 7 mlynedd yr NSPCC, o 2009 i 2016, ac rydym yn cyfuno'r gwasanaethau seiliedig ar thema sy'n cael eu darparu, fel y nodir yma fel y nodir yma yn yr adran ar gyfer canolfannau gwasanaeth. Mae llawer o'r gwasanaethau lleol sy'n gweithio gyda phlant a theuluoedd sydd wedi cael profiad o gam-drin ac esgeuluso bellach wedi cael eu cyfuno â gwaith

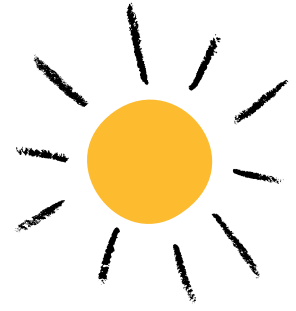
y sectorau statudol a gwirfoddol ac rydym yn falch o weithio mewn partneriaeth agos â'r gwasanaethau hyn er mwyn amddiffyn plant yn well neu eu helpu i wella. Mae'r gwasanaethau lleol hyn yn ategu gwasanaethau eraill sy'n weithredol yn y DU megis ChildLine, Llinell Gymorth yr NSPCC, Gwasanaeth Ysgolion ChildLine a'r Uned Amddiffyn Plant mewn Chwaraeon sydd hefyd yn cael eu disgrifio yn nes ymlaen. Un o brif nodau ein gwasanaethau a'n hymgyrchoedd yw dysgu plant i amddiffyn eu hunain, a helpu rhieni, er enghraifft drwy ymgyrch y Rheol Dillad Isaf sydd wedi cael ei gwobrwyo. Mae'r gweithgareddau hyn wedi bod yn sbardun i ddysgu ac mae wedi golygu ein bod wedi datblygu rôl weithredol wrth weithio gyda Llywodraeth Cymru fel y dengys Prosiect Esgeuluso Cymru.

Yn olaf, rydym yn ddiolchgar iawn o hyd am gefnogaeth a haelioni ein gwirfoddolwyr ymroddedig a'n cefnogwyr codi arian sydd wedi ymgyrchu a gweithio'n ddiflino i godi arian mawr ei angen ar ein rhan er mwyn helpu rhagor o blant a phobl ifanc yn ystod y flwyddyn dan sylw.

Des Mannion, pennaeth gwasanaeth cenedlaethol Cymru



Canolfannau gwasanaeth yr NSPCC yng Nghymru



Mae rhai plant a theuluoedd yn cael amser caletach na'i gilydd. Gall camdriniaeth ddigwydd ym mhob teulu ond rydym yn gwneud popeth posibl i helpu. Dyna pam rydym yn darparu gwasanaethau – rhai sy'n adeiladu ar y syniadau gorau o bob cwr o'r byd, eraill sydd wedi cael eu cynllunio gennym ni – er mwyn cynnig y gefnogaeth orau posibl i blant a theuluoedd sydd ei hangen fwyaf ym mhob cwr o Gymru. Mae gennym dair canolfan gwasanaeth yng Nghymru – ym Mhrestatyn, Abertawe a Chaerdydd – ac mae pob un yn darparu rhai o'r gwasanaethau a restrir isod.

Asesu'r Risg, Amddiffyn y Plentyn - Yn aml iawn mae adrannau gwasanaethau plant a llysoedd yn gorfod penderfynu gyda phwy y gall plentyn fyw a chael cysylltiad. Os nad yw dyn yn rhan o'r system cyfiawnder troseddol ond ei fod wedi cael ei ddyfarnu'n euog o gam-drin yn rhywiol yn y gorffennol neu fod pryder ynglŷn â hynny, mae angen iddynt wybod faint yn union o risg sydd yna i blant y gallai fod yn byw gyda hwy. Dyma'n gwasanaeth er mwyn asesu'r risg i blant mewn sefyllfaoedd fel y rhain, er mwyn i ni allu helpu'r llysoedd neu wasanaethau plant i wneud y penderfyniad gorau i'r plentyn.

Baby Steps - Rhaglen addysgol amenedigol yw hon, hynny yw, rhaglen i rieni yn ystod y cyfnod cyn i'w babi gael ei eni ac ar ôl hynny. Mae Baby Steps yn helpu darpar famau a thadau i wybod sut i ofalu am eu babi newydd, lleihau'r straen ar rieni babi newydd-anedig a gwella bywydau eu babanod.

Tadau Gofalgar: Plant Mwy Diogel - Rhaglen ar gyfer dynion sy'n cael anawsterau yn eu teulu oherwydd eu hymddygiad camdriniol neu dreisgar yw hon. Ei nod yw helpu tadau: atal y cam-drin, gwneud iddynt sylweddoli pa effaith y mae eu hymddygiad yn ei cael ar eu plant a gwella'u sgiliau magu plant.

Cam-drin Domestig: Gwella gyda'n Gilydd (DART) - Drwy DART, gall plant a'u mamau siarad â'i gilydd am gam-drin domestig, dysgu cyfathrebu ac ailadeiladu eu perthynas. Gallant gyfarfod mamau a phlant eraill sydd wedi cael profiadau tebyg, a rhannu'r hyn y maent wedi'i ddysgu.

Penderfyniadau ar sail tystiolaeth - Helpu gweithwyr cymdeithasol i ymyrryd a gwneud y penderfyniadau iawn ar gyfer plant mewn achosion esgeuluso cymhleth.

Wyneb yn Wyneb (Cysylltu â Phlant mewn Gofal) - Helpu plant mewn gofal i fynd i'r afael ag unrhyw broblem y maent yn ei hwynebu gartref, yn yr ysgol neu gyda ffrindiau, neu eu helpu â materion personol. Mae'n eu galluogi i osod eu nod eu hunain ar gyfer y dyfodol, a'r plant eu hunain sy'n penderfynu ynglŷn ag amser a lleoliad y sesiynau.

Amgylchedd Teuluol: Rhieni sy'n Defnyddio Cyffuriau (FEDUP) - Rhaglen sy'n helpu plant a theuluoedd lle mae un o'r rhieni, neu'r ddau ohonynt, yn camddefnyddio cyffuriau neu alcohol. Mae'n darparu lle diogel ac awyrgylch cyfrinachol i blant rhwng 5 a 12 oed fynegi eu teimladau a datblygu hunan-werth. Gall siarad â phobl ifanc eraill sydd mewn sefyllfa debyg helpu plant i beidio â theimlo mor unig.

Gwella Rhianta, Gwella Arferion - Nod y rhaglen hon yw gwella ymddygiad rhianta mewn achosion lle mae pryder ynglŷn â niwed sylweddol o ganlyniad i esgeuluso neu niwed emosiynol. Credwn y gall ymyriadau cynnar helpu rhieni i newid eu hymddygiad ac atal problemau rhag gwaethygu.

Gadael y Dyfodol i Mewn - Rhaglen sy'n helpu plant sydd wedi cael eu cam-drin yn rhywiol i wella. Gall cam-drin yn rhywiol effeithio ar bobl ifanc mewn llawer o wahanol ffyrdd. Mae llawer o blant a phobl ifanc wedi dweud wrthym eu bod yn teimlo'n ddryslyd ac yn ofidus ynglŷn â'r hyn sydd wedi digwydd iddynt. Maent wedi dweud bod cael cyfle i fynegi eu teimladau o gymorth mawr.

Atal Anafiadau Pen nad ydynt yn Ddamweiniol (NAHI) - Rhaglen ataliol i gynorthwyo rhieni newydd i fod yn fwy hyderus wrth ymdrin â phwysau bod yn rhieni, er mwyn lleihau nifer yr anafiadau pen nad ydynt yn ddamweiniol.

Symleiddio Salwch Meddwl ynghyd â Sgiliau Gwella Bywyd: Family SMILES - Nod y rhaglen hon yw helpu plant 8-14 oed y mae eu rhieni'n byw ag anawsterau iechyd meddwl i ddatblygu hunan-werth, gwytnwch a sgiliau bywyd.

Troi'r Dudalen - Gall ymddygiad rhywiol sy'n achosi niwed fod yn ddryslyd iawn a gall beri gofid i bawb yn y teulu. Mae Troi'r Dudalen yn helpu plant a phobl ifanc i oresgyn teimladau sydd wedi achosi iddynt niweidio plentyn arall yn rhywiol. Rydym yn gweld bechgyn a merched rhwng 4 ac 17 oed ac yn siarad am ffyrdd o osgoi ymddygiad rhywiol sy'n achosi niwed.

Canolfan Gwasanaeth Caerdydd



Cafodd ein Canolfan Gwasanaeth yng Nghaerdydd ei dynodi er mwyn torri tir newydd a datblygu ymateb wedi'i gyd-drefnu i gam-drin plant yn rhywiol. Mae'n ceisio helpu pobl sy'n gweithio gyda phlant a'u teuluoedd i nodi ac ymateb i bryderon ynglŷn â cham-drin plant yn rhywiol.

Daliamos i ddarparu'r rhaglen Tadau Gofalgar, Plant Diogelach ac i gyfrannu'n weithredol tuag at y gwaith o werthuso'r dull hwn sy'n canolbwyntio ar y tadau er mwyn atal ac ymateb i gam-drin domestig mewn teuluoedd. Bydd canfyddiadau'r gwerthusiad ar gael yn 2015.

Gwnaethom hefyd ddarparu rhaglenni gyda'r nod o helpu rhieni a phlant i ystyried effaith esgeuluso a chamdddefnyddio sylweddau ar blant. Roedd hyn yn cynnwys cyflwyno pum grŵp plant, a enwyd yn addas iawn, gan blant a gafodd brofiad o'r rhaglen, yn FEDUP (Family Environment: Drug Using Parents / Amgylchedd Teuluol: Rhieni sy'n Defnyddio Cyffuriau).

Yn ogystal â hyn, roedd ein Canolfan Gwasanaeth yng Nghaerdydd yn falch iawn o gael gweithio mewn partneriaeth â Bwrdd Iechyd Lleol Cwm Taf er mwyn ceisio atal achosion o anafiadau pen nad ydynt yn ddamweiniau ymhlith

babanod. Fel rhan o'r rhaglen hon roedd angen i fydwragedd gyflwyno DVD 8 munud i rieni pob babi newydd-anedig yn unedau bydweigiaeth y bwrdd ac mae hyn bellach wedi cael ei integreiddio a'i dderbyn fel rhan o broses ryddhau unedau bydweigiaeth y bwrdd iechyd.

Mae ein Canolfan Gwasanaeth yng Nghaerdydd yn dal i werthfawrogi'r gefnogaeth gyson y mae wedi'i chael gan bawb sydd wedi bod wrthi mor ddyfal yn codi arian er mwyn sicrhau bod gwasanaethau'n cael eu darparu i'r plant a'r teuluoedd mwyaf agored i niwed yn yr ardal.

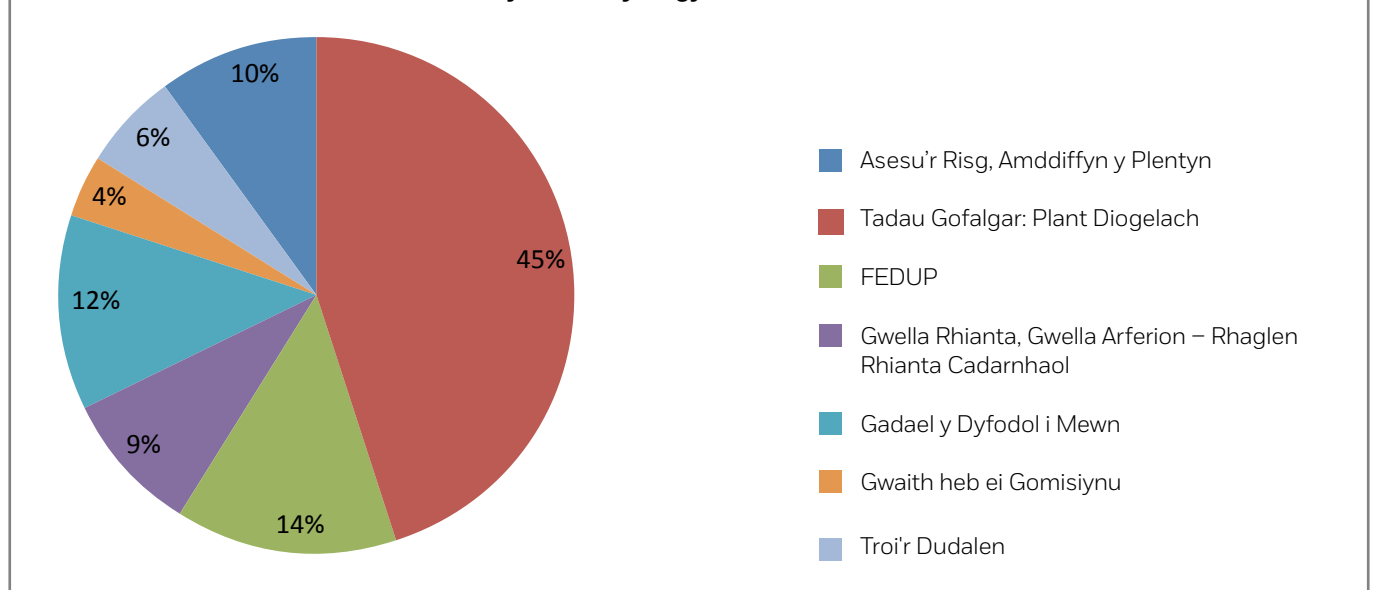


Y peth arall gwirioneddol dda am FED UP oedd cael bod gyda phobl eraill tua'r un oed â fi sydd yn yr un sefyllfa. Roedd hi'n braf cael clywed eu hanesion hwy a gwybod nad fi yw'r unig un.



Bachgen 13 oed a oedd yn mynd i grŵp FEDUP (Amgylchedd Teuluol: Rhieni sy'n Defnyddio Cyffuriau), Canolfan Gwasanaeth Caerdydd

Graff 1 - Dadansoddiad o'r atgyfeiriadau a ddyrannwyd yng Nghanolfan Gwasanaeth Caerdydd
Cyfanswm yr atgyfeiriadau = 418



Canolfan Gwasanaeth Prestatyn



Dechreuodd ein Canolfan Gwasanaeth ym Mhrestatyn ddarparu Gadael y Dyfodol i Mewn ym mis Gorffennaf 2013. Mae'r gwasanaeth hwn wedi bod yn un llwyddiannus iawn ac mae wedi cael croeso yn y Gogledd. Gwelwyd galw mawr iawn am y gwasanaeth hwn yng Ngogledd Cymru ac mae hynny wedi arwain at ddi-ddordeb mawr gan asiantaethau eraill. Mae hyn yn dangos bod gwir angen gwasanaethau i rai sydd wedi cael eu cam-drin yn rhywiol yn yr ardal.

Lansiwyd y ganolfan gwasanaeth newydd yn swyddogol ym mis Rhagfyr 2013. Ymunodd ein Prif Weithredwr, Peter Wanless, â sylfaenydd ChildLine, Esther Rantzen, staff y ganolfan gwasanaeth, a nifer o randdeiliaid a rhai sy'n codi arian i ddathlu agor y ganolfan a mwynhaodd pawb ddiwrnod llwyddiannus iawn.

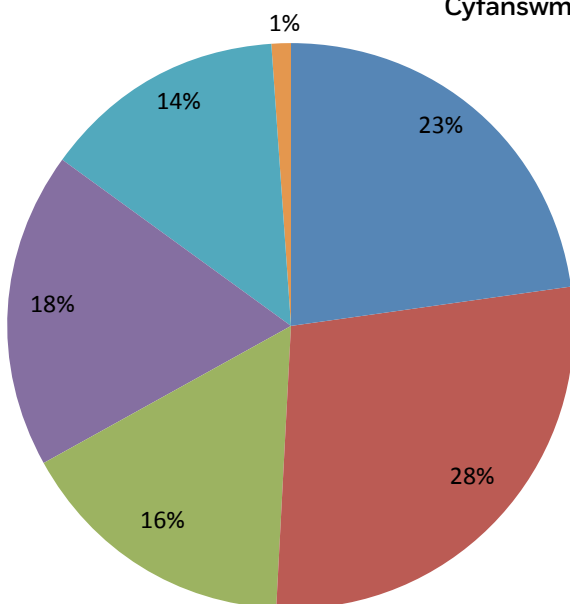
Mae'r staff yn nhîm Prestatyn yn dal i ddarparu nifer fawr o wasanaethau yng Ngogledd Cymru, gan sicrhau bod teuluoedd mewn ardaloedd gwledig yn cael yr un cyfle i ddefnyddio'n gwasanaethau. Mae gennym gyfraddau atgyfeirio uchel a nifer fawr o achosion. Rydym yn sicrhau ein bod yn gallu cwrdd â'r galw am ein gwasanaethau ac y gallwn ddarparu gwasanaeth o safon i gynifer o blant, pobl ifanc a theuluoedd ag sy'n bosibl.

Rydym yn dal i weithio mewn partneriaeth â nifer o asiantaethau a rhanddeiliaid eraill ar achosion a gwasanaethau er mwyn i ni allu ehangu effaith ein gwasanaethau. Mae tair o'n rhaglenni gwaith grŵp wedi cael eu hwyluso'n llwyddiannus ar y cyd ag asiantaethau eraill ac rydym wedi gweithio mewn cysylltiad agos iawn â'r Bwrdd Iechyd Lleol er mwyn sicrhau bod y rhaglen NAHI yn llwyddo.

Pe na bawn i wedi cael cefnogaeth Sophie a'r NSPCC, dydw i ddim yn meddwl y byddwn i wedi gallu mynd i'r coleg ac mae'n debyg mai gofalu am fy mrodyr a'm chwaer fyddwn i'n ei wneud drwy'r adeg. Fyddwn i ddim wedi gallu gwneud dim byd â'm bywyd. Rydw i'n gobeithio mynd i'r brifysgol ac rwy'n gwybod na fyddwn i wedi gallu gwneud hyn cynt. Roeddwn i wedi bod yn fam i'm brodyr a'm chwaer am gymaint o amser a doeddwn i ddim yn gallu gweld hynny'n dod i ben. Mae dyfodol disglair o 'mlaen i nawr.

Person ifanc sy'n defnyddio rhaglen DART (Cam-drin Domestig: Gwella gyda'n Gilydd), Canolfan Gwasanaeth Prestatyn

Graff 2 - Dadansoddiad o'r atgyfeiriadau a ddyrannwyd yng Nghanolfan Gwasanaeth Prestatyn
Cyfanswm yr atgyfeiriadau = 321



- Tadau Gofalgar: Plant Diogelach
- Cam-drin Domestig: Gwella gyda'n Gilydd (DART)
- Wyneb yn Wyneb
- Family SMILES
- Gadael y Dyfodol i Mewn
- Gwaith heb ei Gomisiynu

Canolfan Gwasanaeth Abertawe



Mae'r Ganolfan Gwasanaeth yn Abertawe'n rhoi arweiniad ar y defnydd o NCFAS (North Carolina Family Assessment Scale), offeryn a gynlluniwyd er mwyn helpu ymarferwyr i wneud penderfyniadau sy'n seiliedig ar dystiolaeth mewn achosion lle mae esgeulustod yn amlwg. Mae'r gwasanaeth Penderfyniadau ar sail Tystiolaeth wedi rhagori ar y disgwyliadau o ran atgyfeiriadau a datblygiadau y llynedd ac mae cysylltiadau cryf yn cael eu creu gydag ymarferwyr gwaith cymdeithasol yn ein tair prif ardal awdurdod lleol.

Mae'r cyfraddau atgyfeirio ar gyfer pob un o'n gwasanaethau, gan gynnwys Penderfyniadau ar sail Tystiolaeth, Wyneb yn Wyneb, Baby Steps, NAHI a Gadael y Dyfodol i Mewn wedi cynyddu ac mae Canolfan Gwasanaeth Abertawe'n cyrraedd rhagor o deuluoedd agored i niwed yn ardal Bae'r Gorllewin, sy'n cynnwys Abertawe, Castell-nedd, Port Talbot a Phen-y-bont ar Ogwr, ac mae wedi bod yn gwneud rhywfaint o waith yn Sir Gaerfyrddin.

Rydym yn cael adborth cadarnhaol am y gwasanaethau rydym yn eu darparu gan weithwyr proffesiynol a chan blant a theuluoedd sy'n defnyddio'r gwasanaethau. Roedd adborth a dderbyniwyd yn ddiweddar gan un grŵp Baby Steps yn nodi eu bod wedi gwerthfawrogi'r gefnogaeth a'r cyfle i ddod at ei gilydd gymaint fel y byddai'n braf pe bai pawb yn gallu

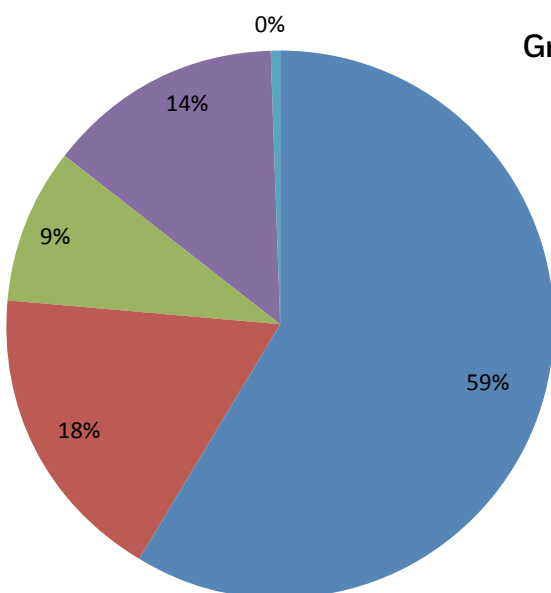
dod at ei gilydd ymhen blwyddyn i weld cymaint y mae eu babanod wedi tyfu.

Mae'r ganolfan gwasanaeth yn gweithio mewn cysylltiad agos â'n partneriaid ym Mwrdd Iechyd Prifysgol ABM, sydd wedi secondio bydwaig i'r tîm i gefnogi'n gwasanaeth Baby Steps. Fel rhan o'r gwaith hwn rydym wedi sefydlu partneriaethau gwaith gyda Dechrau'n Deg yn y rhanbarth, ac rydym yn darparu grwpiau yng Ngharchar y Parc ym Mhen-y-bont ar Ogwr. Mae Prifysgol ABM hefyd yn gweithio'n galed iawn er mwyn hyrwyddo'n hymgyrch NAHI a sicrhau bod llawer iawn o rieni'n gweld y DVD pan maent yn cael eu rhyddhau o bob un o'r tri ysbty yn ein rhanbarth. Mae gwaith a wnaethpwyd yn ddiweddar hefyd wedi sicrhau y bydd rhieni babanod sy'n cael eu rhyddhau o Unedau Gofal Arbennig i Fabanod yn gweld y DVD NAHI nawr.

Mae'r gweithwyr wedi fy nghefnogi â materion yn ymwneud â chael y babi ac â phethau eraill oedd yn digwydd yn fy mywyd hefyd. Rydw i wedi cael llawer mwy o hyder gan fod pawb yn yr un sefyllfa. Byddwn yn sicr yn ei argymhell i eraill oherwydd doeddwn i ddim yn gwybod ble i fynd i gael cefnogaeth neu gyngor cyn i mi glywed am y grŵp hwn.

Mam a oedd yn mynd i'r rhaglen Baby Steps, Canolfan Gwasanaeth Abertawe

Graff 3 - Dadansoddiad o'r atgyfeiriadau a ddyrannwyd yng Nghanolfan Gwasanaeth Abertawe
Cyfanswm yr atgyfeiriadau: = 448



- Baby Steps
- Penderfyniadau ar sail Tystiolaeth
- Wyneb yn Wyneb
- Gadael y Dyfodol i Mewn
- Gwaith heb ei Gomisiynu

ChildLine yw ein gwasanaeth 24 awr preifat a chyfrinachol, sy'n cynnig cefnogaeth uniongyrchol i blant a phobl ifanc hyd at 19 oed. Mae 12 canolfan yn y Deyrnas Unedig ac mae 154 o gwrselwyr gwirfoddol ymroddedig yn gweithio o'n dwy ganolfan ranbarthol yng Nghaerdydd a Phrestatyn.

Mae ChildLine yma i blant, beth bynnag sy'n eu poeni, pryd bynnag y mae arnynt angen help. Mae plentyn yn cysylltu â ChildLine bob 20 eiliad ac mae rhai'n mynd drwy'r adeg anoddaf yn eu bywydau. Maent yn siarad gyda ni am broblemau teuluol, bwlio, hunan-niweidio, iselder - problemau yn aml iawn na allant siarad â neb arall amdanynt. Yn ffodus iawn, mae miliwn o blant yn magu digon o blwch i siarad â ni bob blwyddyn - ar y ffôn ac ar-lein. Rydym yn dod i ddeall eu problemau, ac rydym yn gwneud yn siŵr bod mynd i'r afael â'r problemau hyn yn ganolog i bopeth rydym yn ei wneud.

Yn 2013-14, cynhaliodd ChildLine 280,064 o sesiynau cwnsela manwl gyda phlant a phobl ifanc. Roedd 23,416 o'r sesiynau cwnsela hyn yn sesiynau wedi'u trefnu gan ganolfannau yng Nghymru.

Gwnaeth ChildLine 1,975 o atgyfeiriadau i asiantaethau ledled y Deyrnas Unedig, mewn achosion lle teimlid bod y plentyn neu'r person ifanc mewn perygl uniongyrchol, neu lle'r oeddent wedi gofyn am gael eu cyfeirio. O'r cyfanswm hwn, gwnaethpwyd 73 o atgyfeiriadau i asiantaethau wedi'u lleoli yng Nghymru.

Mae Lynda Holland a Maxine a Michael Bradshaw yn gwirfoddoli yng nghanolfan ChildLine ym Mhrestatyn. Mae gwirfoddoli yn y teulu. Ymunodd Lynda â'r tîm ar ôl iddi ymddeol, ac yn fuan ar ôl hynny ymunodd ei merch Maxine a'i hŵyr Michael. Cwnselydd ar y ffôn yw Lynda ac mae ei merch a'i hŵyr yn gwirfoddoli ar switsfwrdd ChildLine.

Yn ôl Lynda: "Mi fues i'n ddigon lwcus yn ystod fy mywyd i gael cefnogaeth i ddelio gydag unrhyw faterion neu broblemau oedd yn codi ac roedd gen i ddigon o bobl y gallwn i droi atyn nhw pan o'n i'n teimlo mod i angen siarad efo rhywun. Ro'n i'n sylweddoli pa mor bwysig oedd hi i gael rhywun i wrando arnoch chi pan mae arnoch chi angen siarad a bod yna lawer o bobl ifanc oedd yn teimlo nad oedd yna neb ar gael i wrando arny'n nhw a chlywed eu llais.

Mae ChildLine wedi bod yno i mi bob amser ac wedi fy helpu drwy gyfnodau anodd. Diolch am ofalu amdanaf pan oeddwn i angen y gofal fwyaf.

Person ifanc yn cysylltu â Chanolfan Caerdydd



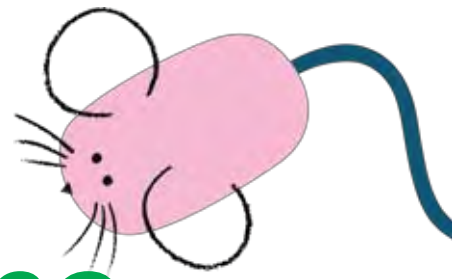
"Mi wnaeth hyn fy ysbrydoli i wirfoddoli a dw i'n gobeithio y bydda i drwy wrando'n gallu gwneud i ryw berson ifanc deimlo bod rhywun yn malio ac y galla i wneud rhywbeth bach i helpu. Weithiau mi fydda i'n clywed am bethau anodd y mae'r galwyr yn mynd drwyddyn nhw ac mi fydda i'n teimlo'n ostyngedig iawn eu bod nhw'n gallu rhannu'r rhain mewn amgylchedd diogel lle gallan nhw ymddiried yn rhywun. Mae'n ffrainc pan mae galwr yn teimlo ei fod o'n gallu ymddiried ynoch chi a dweud rhywbeth wrthoch chi nad ydy o erioed wedi gallu ei ddweud wrth neb arall o'r blaen."

Ychwanegodd ei hŵyr Michael: "Dw i'n hoffi teimlo mod i'n rhoi rhywbeth yn ôl i'r gymuned. Rydych chi'n gwybod wedyn ei fod yn werth yr ymdrech."

Dw i ddim yn siŵr fyddwn i yma heddiw oni bai am ChildLine. Diolch am achub fy mywyd.

Person ifanc yn cysylltu â Chanolfan Prestatyn

Gwasanaeth Ysgolion ChildLine



Mae llawer o blant sy'n cael eu cam-drin a'u hesgeuluso'n cadw'n dawel, heb sylweddoli nad ydy'r hyn sy'n digwydd iddynt yn iawn. Rydym yn gweithio'n ddiflino er mwyn newid hyn; er mwyn dysgu pob plentyn yn y Deyrnas Unedig beth yw cam-drin a ble i fynd i gael cymorth. Un o'r ffyrdd rydym yn gwneud hyn yw drwy'n Gwasanaeth Ysgolion ChildLine.

Mae Gwasanaeth Ysgolion ChildLine yn defnyddio gwirfoddolwyr sydd wedi'u hyfforddi i siarad gyda phlant ysgolion cynradd am gam-drin a sut i amddiffyn eu hunain rhag cael eu cam-drin. Ar 31 Mawrth 2014, roeddem wedi ymweld â 377 o ysgolion ac wedi gwneud cyflwyniadau a darparu gweithdai i 19,394 o blant rhwng naw ac 11 oed ledled Cymru. Gwnaethom hyn drwy ein gwirfoddolwyr ymroddedig, sydd wedi cynyddu i tua 75 erbyn hyn ac sydd wedi'u hyfforddi i safon uchel, a 5 cydgyssylltydd ardal sy'n gweithio'n lleol mewn cymunedau. Ein nod yw cyrraedd pob plentyn ysgol gynradd yng Nghymru erbyn 2016.

Bydd y prosiect hwn yn fuddiol iawn, yn enwedig i'n plant hŷn, er mwyn iddynt gael gwybod i ble y gallant fynd er mwyn cael cymorth cyfrinachol ychwanegol pa bryd bynnag y mae arnynt ei angen. Mae ChildLine yn nodi'n glir beth sy'n dderbyniol, mewn ffordd sy'n briodol ar gyfer oedran y plant, ac yn pwysleisio na ddylai unrhyw blentyn orfod dioddef yn dawel.

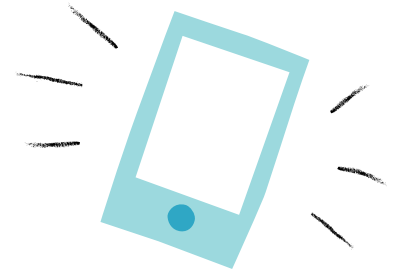
Pennaeth o Gaerdydd,
am Wasanaeth Ysgolion
ChildLine

Ni ddylai cam-drin plant o unrhyw fath gael ei ganiatáu byth. Mae'n bwysig iawn bod pobl ifanc yng Nghymru'n gallu siarad â rhywun a chael eu clywed. Â chymorth a chefnogaeth y gwasanaeth newydd hwn, Gwasanaeth Ysgolion ChildLine, bydd plant yn cael mynediad at wasanaethau a fydd yn eu helpu i ddeall beth yw cam-drin a sut y gallant gael eu hamddiffyn. Byddant yn cael yr hyder i siarad ac, yn bwysig iawn, yn dod i wybod pwy sy'n barod i wrando.

Y Gweinidog Addysg,
Huw Lewis, am
Wasanaeth Ysgolion
ChildLine



Llinell gymorth yr NSPCC



Gweithio gyda'r cyhoedd a gweithwyr proffesiynol er mwyn amddiffyn plant

Mae ein llinell gymorth yn chwarae rhan ganolog yn y broses o adnabod plant sydd mewn perygl drwy sicrhau bod gan oedolion rywun y gallant gysylltu ag ef i rannu eu pryder 24 awr y diwrnod, 7 niwrnod yr wythnos, yn ddiennw os dymunant, dros y ffôn, drwy neges testun neu ar-lein. Gall ein cynghorwyr yn aml iawn gasglu a rhannu gwybodaeth hollbwysig am blentyn gyda'r gwasanaethau statudol a'r heddlu, fel bod modd creu darlun cyn llawned ag sy'n bosibl o fywyd y plentyn hwnnw. Yr un pryd, mae ein cynghorwyr, sy'n dod o gefndiroedd proffesiynol amrywiol, gan gynnwys gwaith cymdeithasol, addysg ac iechyd, yn helpu i sicrhau nad yw plant yn cael eu cam-drin neu eu hesgeuloso yn y lle cyntaf drwy ddarparu cefnogaeth i rieni sydd dan bwysau ac oedolion eraill sy'n gofalu am blant.

Yn 2013-14 ymatebodd cynghorwyr ar ein llinell gymorth genedlaethol i **2398** o gysylltiadau gan bobl yng Nghymru a oedd yn poeni am blentyn.

Rydym yn derbyn dau brif fath o gyswllt sy'n cael eu categorio fel 'cyngor' neu 'atgyfeiriad'. Atgyfeiriadau

yw'r achosion pan fo pryder ynglŷn â diogelwch plentyn mor ddifrifol fel bod yn rhaid ei gyfeirio at wasanaethau plant neu at yr heddlu. Cysylltiadau cyngor yw'r rhai hynny pan fo cwmselydd yr NSPCC yn penderfynu nad oes angen atgyfeirio ac yn rhoi cyngor i'r galwr ynglŷn â sut i helpu'r plentyn os oes arno eisiau helpu.

Arweiniodd **1667** o'r cysylltiadau yn 2013/14 at atgyfeiriadau, ar gyfer **2633** o blant.

Esgeuloso oedd y prif reswm dros atgyfeiriadau, â **611** o atgyfeiriadau (42%), yna cam-drin corfforol a arweiniodd at **341** o atgyfeiriadau (23%), a cham-drin emosiynol a arweiniodd at **263** o atgyfeiriadau (18%).

Atebodd y llinell gymorth **731** o alwadau cyngor.

Y 3 phrif bryder ar gyfer cysylltiadau cyngor (lle cofnodwyd pryder) oedd cysylltiadau cyngor ynglŷn ag ymddygiad plentyn (18%), cysylltiadau cyngor ynglŷn â cham-drin yn rhywiol (17%) a chysylltiadau cyngor ynglŷn â cham-drin yn emosiynol (13%).

Dylai unrhyw un sy'n poeni am blentyn gysylltu â'r NSPCC ar unwaith. Rydym yma 24 awr y diwrnod, 7 niwrnod yr wythnos. Mae'n rhad ac am ddim a does dim angen i chi ddweud pwy sy'n galw.

Ffôn: 0808 800 5000
Ebost: help@nspcc.org.uk
Testun: 88858

Yn ogystal â'n llinell gymorth gyffredinol mae gan yr NSPCC linellau cymorth penodol ar gyfer unrhyw un sy'n poeni am blentyn.

Llinell Gymorth Anffurfio Organau Cenedlu Benywod - 0800 028 3550

Llinell gymorth sy'n cynnig cyngor, gwybodaeth a chefnogaeth i unrhyw un sy'n poeni bod risg i les plentyn oherwydd anffurfio organau cenedlu benywod.

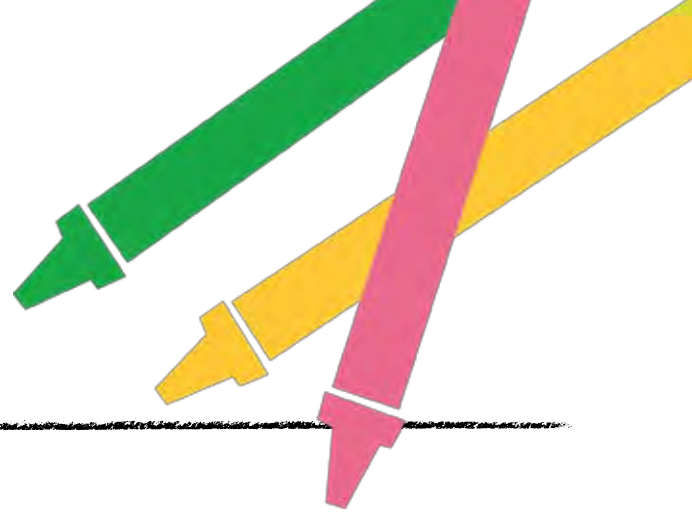
Llinell Gymorth Caethwasiaeth Fodern - 0800 0121 700

Gall unrhyw un sy'n poeni bod plentyn neu oedolyn yn cael ei gadw fel caethwas gysylltu â'r llinell gymorth hon. Mae'r NSPCC yn gweithio gyda'r Llywodraeth er mwyn helpu i nodi dioddefwyr caethwasiaeth. Ariennir y gwasanaeth yn gyfan gwbl gan y Swyddfa Gartref.

Llinell Gymorth Gangiau - 0808 800 500

Llinell gymorth sy'n cynnig cyngor, gwybodaeth a chefnogaeth i unrhyw un sy'n poeni bod plentyn neu berson ifanc yn ymwneud â gang neu mewn perygl oherwydd gang.

Hyfforddi ac Ymgynghori



Gwyddom fod pawb sy'n dod i gysylltiad â phlant yn chwarae rhan bwysig yn y broses o'u cadw'n ddiogel. Rydym yn darparu hyfforddiant ac adnoddau i nifer fawr o unigolion a sefydliadau i'w helpu i amddiffyn plant yn fwy effeithiol.

Yn 2013-14, ar hyd a lled y Deyrnas Unedig, cyraeddasom gyfanswm o **13,147** o sefydliadau, 22 y cant yn fwy na'r flwyddyn flaenorol. Rydym wedi darparu hyfforddiant i **815** o bobl o **559** o sefydliadau ledled y Deyrnas Unedig drwy ein cyrsiau sy'n cael eu trefnu'n rheolaidd. Rydym hefyd wedi darparu hyfforddiant penodol i bron i **7,000** o bobl o **283** o wahanol sefydliadau.



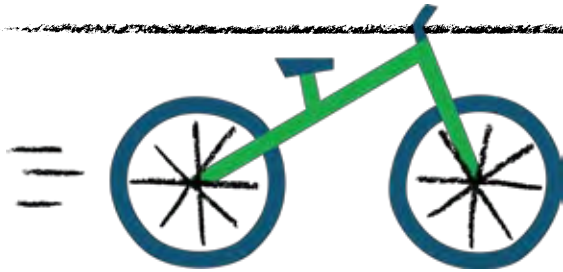
Bu Cymorth i Fenywod yn gweithio mewn partneriaeth â'r NSPCC er mwyn cynnal hyfforddiant Swyddogion Diogelu Dynodedig yn eu swyddfeydd yng Nghaerdydd. Lle gwych, â'r holl gefnogaeth a'r dechnoleg y byddech ei heisiau neu ei hangen. Daeth Cymorth i Fenywod a chynrychiolwyr o'u sefydliad hwy a sefydliadau sy'n aelodau at ei gilydd am ddau ddiwrnod, er mwyn rhannu arferion da, trafod meysydd a oedd yn achosi problemau ac awgrymu atebion. Mae'n wych cael amrywiaeth o bobl sy'n chwarae rhan weithredol.



Cymorth i Fenywod



Uned Amddiffyn Plant mewn Chwaraeon: Diogelu plant mewn chwaraeon



Sefydlwyd yr Uned Amddiffyn Plant mewn Chwaraeon yn 2001 mewn ymateb i ymwybyddiaeth gynyddol o nifer y campau a oedd yn gorfod ymateb i achosion o gam-drin plant. Rydym yn cydnabod bod chwaraeon yn chwarae rhan fawr ym mywydau plant a phobl ifanc a dyma pam rydym wedi ymrwymo i amddiffyn pobl ifanc mewn lleoliadau chwaraeon ledled Cymru.

Mae'r uned yn gweithio mewn partneriaeth â sefydliadau chwaraeon fel Chwaraeon Cymru ac asiantaethau eraill, er mwyn sicrhau bod pob plentyn a pherson ifanc yn cael profiad diogel a phlesurus pan fydd yn cymryd rhan mewn chwaraeon. Rydym yn darparu cyngor, cyfarwyddyd a chefnogaeth arbenigol drwy hyfforddiant diogelu a



Ym mis Chwefror 2014, cynhaliodd yr NSPCC a Chwaraeon Cymru ddigwyddiad yn y Pierhead ym Mae Caerdydd i ddathlu llwyddiant chwaraeon Cymru ym maes diogelu. Dyfarnwyd Lefel 2 neu Lefel 3, y safonau uchaf yng Nghymru, i 14 o Gyrrff Llywodraethu Cenedlaethol.



Astudiaeth Achos

Cafodd Sboncen a Phêl-raced Cymru ganmoliaeth uchel gan Uned Amddiffyn Plant mewn Chwaraeon yr NSPCC am eu hymdrechion i sicrhau Lefel 2 a Lefel 3 (y lefel uchaf sydd ar gael) yn Safonau Diogelu mewn Chwaraeon yr NSPCC yn yr un flwyddyn - yr unig Gorff Llywodraethu Chwaraeon Cenedlaethol i wneud hyn.

Er mai camp cymharol fach yw Sboncen a Phêl-raced Cymru, ag ychydig iawn o staff cyflogedig, llwyddasant i ddangos eu bod yn gweithredu'r safonau diogelu uchaf pan gawsant eu hasesu gan banel o staff yr NSPCC a Chwaraeon Cymru. Mae sicrhau'r safonau diogelu mewn cyfnod mor fyr yn adlewyrchiad o ymroddiad Sboncen a Phêl-raced Cymru i ddiogelu plant a'r modd y mae wedi ymgorffori'r ymroddiad hwn ar bob lefel yn y gamp.

Mae plant a phobl ifanc sy'n cymryd rhan mewn Sboncen a Phêl-raced yn cael llais ac maent wedi cyfrannu tuag at brosiectau amrywiol, er enghraifft bu pobl ifanc yn llunio codau ymddygiad ar gyfer rhieni, gan amlinellu pa fath o ymddygiad roddent yn ei ddisgwyl ganddynt. Mae pobl ifanc hefyd wedi cynllunio posteri i hyrwyddo'u camp ac maent yn cael eu cynrychioli ar y grŵp llywio diogelu.

Mae Sboncen a Phêl-raced Cymru'n dal i gefnogi'r gwaith diogelu mewn chwaraeon yng Nghymru ac yn rhan o grŵp peilot o chwaraeon sy'n gweithio ar fframwaith asesu ar ôl safonau er mwyn cynnal ac ymgorffori ymhellach y safon Lefel 3 a gafwyd yn barod.

Mae cynifer o bobl ifanc yn dod yn eu blaenau mewn chwaraeon yng Nghymru, yn enwedig ym maes gymnasteg, ac mae sefydliadau fel yr NSPCC yn gwneud yn siŵr ein bod yn ddiogel ac yn cael ein hamddiffyn.

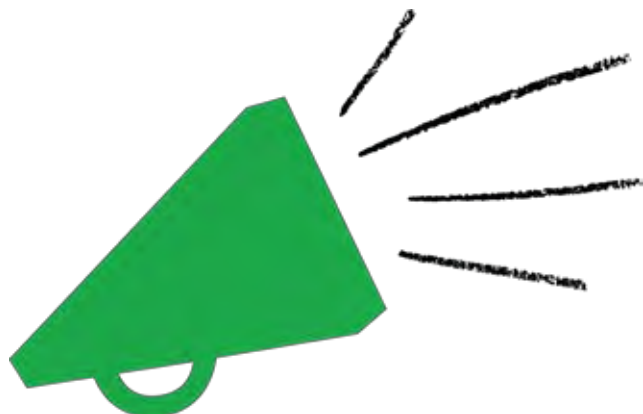
Frankie Jones, Pencampwraig gymnasteg rhythmig Cymru



Llais y plentyn yn ganolog i'n gwaith

Drwy ChildLine rydym yn deall problemau pobl ifanc ac yn gwneud yn siŵr bod mynd i'r afael â'r problemau hyn yn ganolog i bopeth rydym yn ei wneud. Mae'n un o'r pethau sy'n ein gwneud yn unigryw fel elusen plant. Ac nid dyma'r unig ffordd rydym yn gwneud yn siŵr ein bod yn gwrandao ar bobl ifanc. Rydym yn eu cynnwys ym mhob agwedd ar ein gwaith. Mae ein Huned Gyfranogi'n gweithio gyda phobl ifanc ledled y Deyrnas Unedig er mwyn rhoi cyfle iddynt fod yn rhan o'n prosesau gwneud penderfyniadau. Mae'r adborth, y syniadau a'r awgrymiadau a gawn gan bobl ifanc yn llywio'r gwasanaethau rydym yn eu datblygu, y staff rydym yn eu cyflogi a'r cyfreithiau a'r agweddau rydym yn dylanwadu arnynt.

Cymru Kidz Zone yw grŵp Cyfranogi NSPCC Cymru yn Abertawe. Drwy gydol eu cyfnod gyda CKZ, mae aelodau'r grŵp wedi helpu i ddylanwadu ar ein polisiau sefydliadol a chenedlaethol. Maent wedi bod mewn cyfarfod preifat gyda Gwenda Thomas, y Dirprwy Weinidog Gwasanaethau Cymdeithasol, i fod yn rhan o'r broses ymgynghori mewn perthynas â Bil Diwygio Gwasanaethau Cymdeithasol Cymru. Cafodd y digwyddiad hwn ei ffilmio a gwnaeth y grŵp DVD i helpu i hyrwyddo CKZ i ddarparu aelodau newydd o'r grŵp. Bu un o aelodau CKZ yn llwyddiannus â'i gais am le ar y Panel Dinasyddion ar gyfer y Gwasanaethau Cymdeithasol, sy'n cynnwys oedolion, pobl ifanc a phlant sy'n defnyddio gwasanaethau cymdeithasol yng Nghymru. Bydd eu barn a'u penderfyniadau'n helpu i roi mwy o lais a rheolaeth i bobl ifanc dros y gwasanaethau y maent yn eu derbyn.



Bu CKZ yn cymryd rhan yn Niwrnod Byd-eang y Plant, drwy wneud a gwisgo crysau-T a chynhyrchu DVD i fynegi eu barn ar thema'r diwrnod sef pam nad yw taro plant yn iawn a pham y dylai'r gyfraith ddweud hynny. Buont hefyd yn siarad gyda phobl ifanc o ysgolion cynradd am eu barn ac yn cymryd rhan mewn gweithdai cyfoedion ar y cyd â ChildLine. Mae gan aelodau'r grŵp hefyd agwedd ragweithiol at hawliau plant ac maent wedi sefydlu gweithdai yn ymwneud ag esgeuluso, recriwtio staff NSPCC a datblygu pecynnau hyrwyddo Cymru Kidz Zone a fydd yn cael eu rhoi i holl ddefnyddwyr gwasanaeth yr NSPCC yn Ne Cymru. Maent hefyd wedi cymryd rhan mewn ymgynghoriad yn ymwneud â rôl y Comisiynydd Plant.

Yn ogystal ag ymwneud â gweithgareddau CKZ, plant a phobl ifanc oedd y sêr mewn nifer o'r digwyddiadau a gynaliasom yng Nghymru yn ystod y flwyddyn.

- Roedd arnom angen eu help i lansio Gwasanaeth Ysgolion ChildLine, gerbron Gweinidogion ac Aelodau Cynulliad yn y Senedd yng Nghaerdydd
- Buont yn helpu i ddathlu lansiad ein canolfan gwasanaeth newydd ym Mhrestatyn
- Buont yn dangos eu sgiliau gymnasteg mewn digwyddiad i ddathlu llwyddiant cyrff chwaraeon a oedd wedi cyrraedd lefel uchel o ran diogelu plant
- Buont yn rhannu eu barn a'u profiadau gyda'n tîm polisi a oedd yn gwneud ymchwil i effaith trais domestig ar bobl ifanc
- Buont yn gweithio gyda'n tîm cyfryngau i ddweud eu storïau personol eu hunain am eu profiadau yn y gorffennol a sut y llwyddasant i ddatrys eu problemau â chymorth ein gwasanaethau

Polisi, Materion Cyhoeddus ac Ymgyrchoedd

Drwy gydol y flwyddyn sy'n cael ei hadolygu, mae'r tîm Polisi a Materion Cyhoeddus wedi dal i ymgyrchu a llobio ar ran plant a gwneud yn siŵr bod eu lleisiau'n cael eu clywed. Rydym yn chwarae rhan arweiniol wrth ddatblygu polisi Cymreig ac yn cynnal perthnasoedd allweddol â'r llywodraeth a chyrrff statudol a gwirfoddol cenedlaethol. Rydym yn defnyddio'r hyn a ddysgwyd o'n gwasanaethau ac ymchwil sy'n seiliedig ar dystiolaeth i ddylanwadu ar bolisi, deddfwriaeth ac agweddau er mwyn cyflawni'n cenhadaeth o atal creulondeb tuag at blant a phobl ifanc.

Drwy gydol 2013-14, llwyddasom i sicrhau canlyniadau arwyddocaol gan weithio ochr yn ochr â'n partneriaid er mwyn cynorthwyo adrannau'r llywodraeth drwy ddarparu mewnbyn i gyflwyniadau ac ymgynghoriadau.

Cyflwynasom dystiolaeth ysgrifenedig i ymgynghoriadau Llywodraeth Cymru ar y canlynol:

- Datblygu fframwaith safonau a chanlyniadau cenedlaethol ar gyfer gwasanaethau eiriolaeth plant a phobl ifanc yng Nghymru
- Parhad a newid – adnewyddu'r berthynas rhwng Llywodraeth Cymru a'r Trydydd Sector yng Nghymru
- Fframwaith Canlyniadau Cenedlaethol ar gyfer Gwasanaethau Cymdeithasol yng Nghymru
- Canllaw diwygiedig ar ddiogelu plant mewn addysg
- Dyfodol Rheoleiddio ac Arolygu yng Nghymru
- Diwygiadau arfaethedig i Reoliadau Staffio Ysgolion a Gynhelir (Cymru) 2006

Ymatebasom hefyd i Ymgynghoriad Polisi gan Lafur Cymru ar drafod rhianta cadarnhaol ac amddiffyniad cyfreithiol cosb resymol i blant.

Cyflwynasom dystiolaeth ysgrifenedig a llafar i'r pwyllgorau a ganlyn yn y Cynulliad Cenedlaethol:

- Y Pwyllgor Plant, Pobl Ifanc ac Addysg - Ymchwiliad i Wasanaethau Iechyd Meddwl Plant a'r Glasoed
- Y Pwyllgor Plant, Pobl Ifanc ac Addysg – Craffu ar Fil Gwasanaethau Cymdeithasol a Llesiant (Cymru)
- Y Pwyllgor Iechyd a Gofal Cymdeithasol – Craffu ar Fil Gwasanaethau Cymdeithasol a Llesiant (Cymru)

Yn ogystal â chefnogi'r ymgyrchoedd a gynhaliwyd drwy gydol y flwyddyn, rydym yn aelodau gweithgar o 'Sdim Curo Plant! Cymru sy'n ymgyrchu er mwyn newid y gyfraith fel bod plant a phobl ifanc yn cael yr un amddiffyniad rhag cael eu taro ag oedolion.



Prosiect Esgeuluso Cymru

Rydym yn gweithio mewn cysylltiad agos â Gweithredu dros Blant er mwyn cyflawni Prosiect Esgeuluso Cymru, sy'n cael ei ariannu gan Lywodraeth Cymru. Mae'r prosiect hwn yn dod â phartneriaid allweddol o bob cwr o Gymru at ei gilydd i gydweithio a nodi meysydd allweddol ar gyfer gweithredu yng nghyswllt esgeuluso plant. Nod y prosiect yw gwella ymatebion a gwasanaethau er mwyn sicrhau bod plant sy'n cael eu hesgeuluso a'u teuluoedd yn cael help cyn gynhared ag sy'n bosibl.

Ym Mlwyddyn 1 (2013-14) casglwyd tystiolaeth, gan gynnwys ymchwiliadau academaidd a seminarau gyda gweithwyr amlasiantaeth. Ymchwiliodd Prifysgol Caerdydd i drefniadau strategol ar gyfer asesu ac ymateb i esgeuluso ledled Cymru, yn bennaf drwy gyfweiliadau strwythuredig ag arweinwyr strategol mewn byrddau lleol diogelu plant, penaethiaid gwasanaethau plant a Llywodraeth Cymru. Siaradodd y prosiect hefyd â staff amlasiantaeth ac arweinwyr lleol mewn seminarau a gweithdai er mwyn creu darlun o'r ymateb presennol ar lefel weithredol. Roedd hyn yn caniatáu i'r prosiect ddysgu o'r arferion gorau a deall y prif ffactorau sy'n galluogi ac yn rhwystro ymateb amlasiantaeth cynnar effeithiol i blant a theuluoedd.



Mae'r prosiect wedi cael ei oruchwylio gan Grŵp Cynghori sy'n cynnwys uwch gynrychiolwyr o'r Gwasanaethau Cymdeithasol, Iechyd, Teuluoedd yn Gyntaf, Dechrau'n Deg, yr Heddlu a phartneriaid cyflawni allweddol eraill.

Roedd y gwaith yn 2013-14 yn sail i benderfyniadau ynglŷn â pha adnoddau ymarferol yr oedd angen eu datblygu a pha gefnogaeth yr oedd ar weithwyr proffesiynol amlasiantaeth ei hangen er mwyn gwella'r ymateb i blant sy'n cael eu hesgeuluso. Yn 2014-15 mae NSPCC Cymru a Gweithredu dros Blant yn gweithio gydag ardaloedd lleol ar y canlynol:

1. Adnoddau i helpu ardaloedd lleol i gynhyrchu asesiadau o angen y boblogaeth sy'n cofnodi cwrmpas esgeuluso plant
2. Protocolau esgeuluso amlasiantaeth enghreifftiol
3. Adroddiad ag argymhellion ar offer asesu esgeulustod amlasiantaeth ar gyfer plant a theuluoedd unigol
4. Ymchwiliad i rôl gwasanaethau addysg wrth fynd i'r afael ag esgeuluso
5. Mapio'r trefniadau hyfforddiant esgeuluso presennol ar gyfer staff amlasiantaeth

Ein hymgyrchoedd

Y Rheol Dillad Isaf

Ym mis Gorffennaf 2013, lansiodd ymgyrch y Rheol Dillad Isaf, er mwyn annog rhieni a gofalwyr i siarad â'u plant ifanc am gadw'n ddiogel rhag cael eu cam-drin yn rhywiol. Lluniwyd canllawiau dwyieithog addas i blant i'w helpu i wneud hyn mewn ffordd hawdd, heb fod angen defnyddio'r geiriau rhyw neu gam-drin. Roedd y canllaw hawdd i'w gofio'n annog rhieni i siarad PANTS gyda'u plant, gan egluro:

Preifats yn breifat

A chofia mai dy gorff di yw e

Na yw na

Teimlo'n ypset am gyfrinach? Dweda wrth rywun ti'n ymddiried ynddo

Sonia wrth rywun, gallan nhw dy helpu

Roedd yr ymgyrch yn cynnwys hysbysebion ar y radio, cyfryngau digidol a theledu a phartneriaeth gyda NetMums. Arweiniodd at 400,000 o rieni'n siarad gyda'u plant am gadw'n ddiogel rhag cael eu cam-drin yn rhywiol a 3.5 miliwn yn gwylio'r hysbyseb ar-lein. Mae hefyd wedi arwain at garcharu troseddwr rhyw am wyth mlynedd ar ôl i ferch fach dair oed y dysgwyl y Rheol Dillad Isaf iddi ddweud wrth ei mam ei bod wedi cael ei cham-drin.



I gael rhagor o wybodaeth am yr ymgyrch hon ewch i www.nspcc.org.uk/underwearrule

Mae unrhyw gyngor ynglŷn â beth i'w ddweud a sut i ymdrin â phwnc mor sensitif ond pwysig yn wych. Rwy'n mynd i ddechrau Siarad PANTS gyda'm merched, fy merch fedydd, fy nai a phob un o'm ffrindiau sydd â phlant.

Mam o Abertawe sydd â dau blentyn ac sy'n cefnogi ymgyrch y Rheol Dillad Isaf

Fel mam a gweithiwr gofal plant rwy'n gefnogol iawn i ymgyrch "Siarad PANTS" yr NSPCC. Mae cam-drin yn bwnc y mae pob un ohonom yn tueddu i'w osgoi gan nad ydyn ni'n gwybod sut i siarad am y pwnc gyda phlant bach. Rwy'n credu bod y llyfryn yn dda iawn. Mae'n hawdd ei ddarllen a dyw e ddim yn hirwyntog. Mae'n ein helpu i ddeall sut i siarad gyda'n plant ac yn awgrymu ffyrdd o ateb eu cwestiynau.

Mam o Gaerfyrddin sydd â dau blentyn ac sy'n cefnogi ymgyrch y Rheol Dillad Isaf



Ymgyrch llinell gymorth Pen-y-bont ar Ogwr

Ym mis Tachwedd, ymunasom â Chyngor Bwrdeistref Sirol Pen-y-bont ar Ogwr mewn ymgyrch i annog pobl leol i gysylltu â llinell gymorth yr NSPCC os oeddent yn poeni am les plentyn. Sefydlwyd yr ymgyrch oherwydd bod cyfraddau galwadau i'r llinell gymorth o ardal Pen-y-bont ar Ogwr ymhlith y rhai isaf yng Nghymru er ein bod yn gwybod nad oedd hyn oherwydd diffyg angen. Felly, mewn ymgyrch ar y cyd, â chymorth nifer o 'hyrwyddwyr cymunedol' ym Mhen-y-bont ar Ogwr, gan gynnwys Heddlu De Cymru, bysiau First Cymru, Canolfannau Gwaith, cwmni manwerthu mawr Asda a phartneriaid yn yr awdurdodau lleol fel canolfannau hamdden, swyddfeydd dinesig a llyfrgelloedd, gwnaethom fanteisio ar bob cyfle i ledaenu'r gair am y llinell gymorth. Atgoffwyd y gymuned leol sut y gallent helpu i atal cam-drin plant drwy roi gwybod ar unwaith os oeddent yn poeni am blentyn.



Rydym yn credu bod diogelu plant a phobl ifanc ym Mwrdeistref Sirol Pen-y-bont ar Ogwr o'r pwys mwyaf, ac rydym yn cydnabod pa mor bwysig yw'r cydweithio hwn gyda'r NSPCC. Mae angen i ni i gyd weithio gyda'n gilydd er mwyn amddiffyn plant ac atal unrhyw gam-drin ac esgeuluso.

Y Cyngorydd Huw David, Aelod Cabinet dros Blant a Phobl Ifanc yng Nghyngor Bwrdeistref Sirol Pen-y-bont ar Ogwr

Ziplt: ein hymgyrch yn erbyn secstio

Ym mis Hydref 2013 lansiodd ChildLine ei ap cyntaf erioed – Zipit – a oedd wedi'i gynllunio er mwyn lleihau'r pwysau sydd ar bobl ifanc i anfon delweddau rhywiol ohonynt eu hunain, gan gynnig delweddau clyfar iddynt eu hanfon yn lle hynny. Cafodd Ziplt ei lansio ar ôl i arolwg gan yr NSPCC/ChildLine ddatgelu bod pobl ifanc yn cymryd risgiau mawr yn aml drwy wneud ac anfon delweddau rhywiol ohonynt eu hunain. Dywedodd 60 y cant o'r ymatebwyr fod rhywun wedi gofyn iddynt roi llun neu fideo rhywiol ohonynt eu hunain, ac roedd 40 y cant wedi creu un. Mae'r ap wedi cael ymateb cadarnhaol iawn. Mae wedi cael ei lawrlwytho 45,000 o weithiau ers iddo gael ei lansio ym mis Hydref ac mae wedi cael sgôr 4.5 seren yn y siop apiau.

Os yw pobl wedi anfon pethau y maen nhw'n flin iawn eu bod wedi eu hanfon ac sy'n codi ofn arny'n nhw fyddan nhw ddim eisiau gwneud hynny eto. Gyda hwn os bydd yr un peth yn digwydd eto gallan nhw anfon neges na fydd yn rhaid iddyn nhw boeni amdani hi. Mae cyngor yno ynglŷn â beth i'w wneud os ydych chi'n poeni am rywbeth rydych chi wedi'i wneud ac mae hynny'n dda iawn hefyd.

Person ifanc o'r Bont-faen, am yr ap Ziplt.

Codi arian



Gweithio gyda'n gilydd i godi arian ar gyfer ein gwaith gyda phlant

Hoffem ddiolch i bawb yng Nghymru a'r Gororau sy'n cefnogi ein gwaith.

Mae cannoedd o wirfoddolwyr ymroddedig mewn Canghennau ac Ardaloedd ym mhob cwr o Gymru a'r Gororau wedi rhoi eu hamser dros y blynyddoedd i godi arian er mwyn i ni allu helpu plant, gan gynnal nifer fawr o ddigwyddiadau cymunedol yn amrywio o foreau coffi, nosweithiau 'bridge', nosweithiau cwis, gerddi agored, tripiâu siopa, ffeiriau hen bethau, cyngherddau a dawnsfeydd. Mae cefnogwyr unigol hefyd yn derbyn yr her o gefnogi'n brwydr dros blentyndod pob plentyn drwy fod yn egniol a rhedeg, seiclo, nofio neu farchogaeth er budd plant.

Yn 2013 lanswyd Apêl NSPCC Cymru, dan arweiniad Syr Stanley Thomas OBE OStJ. Nod yr apêl yw codi £3 miliwn dros dair blynedd i ddarparu cefnogaeth a chymorth i'r plant a'r bobl ifanc fwyaf agored i niwed yng Nghymru. Dechreuodd â Thaith Gerdded Fawr Beefy ym mis Awst pan ymunodd cefnogwyr â'r cricedwr enwog Ian Botham ar daith drwy gefn gwlad Cymru i godi arian.

Yn ogystal â derbyn arian sy'n cael ei werthfawrogi'n fawr drwy gymynroddion, ewyllysiau a rhoddion er cof am anwyliaid, rydym wedi gweithio mewn cysylltiad agos â nifer o gwmnïau ledled Cymru. Mae'r cwmnïau hyn, beth bynnag eu maint, wedi dod at ei gilydd i gefnogi'r NSPCC drwy fentrau Elusen y Flwyddyn, gan gyflwyno'r tâl a gânt am fagiâu plastig, cynnal a noddi digwyddiadau, a darparu cymorth ymarferol mewn llawer o ffyrdd eraill.

Mae'r rhai sy'n codi arian drwy ysgolion yn gweithio mewn ysgolion ledled Cymru, gan ddarparu sesiynau ymwybyddiaeth a sgysiau diogelwch i blant o bob oed, cynradd yn bennaf, ond uwchradd hefyd os gofynnir. Mae'r codwyr arian yn cyflwyno'r plant i 'Buddy', masgot ChildLine, ac yna mae'r plant yn cymryd rhan mewn digwyddiad i godi arian i ni. Yn ystod y Diwrnod Rhif – sy'n cael ei gynnal bob mis Rhagfyr – mae athrawon mewn ysgolion ar hyd a lled y wlad yn cyflwyno gwersi mathemateg rhyngweithiol sy'n hwyli'r plant ac yn codi arian yr un pryd.

Rydym hefyd yn ddiolchgar iawn i'r Sefydliad Moondance sy'n rhoi cefnogaeth hael i ganolfan yr NSPCC yng Nghaerdydd, ac i Lywodraeth Cymru sydd, drwy'r Grant Mudiadau Plant a Theuluoedd, yn darparu cyllid parhaus tuag at wasanaeth ChildLine yr NSPCC yng Nghymru.

Mae'r rhan fwyaf o'r cyllid rydym yn ei dderbyn – mwy na 90 y cant – yn rhoddion gan y cyhoedd, ac rydym yn cymryd y gofal mwyaf er mwyn gwneud y gorau o bob ceiniog. Am bob punt a dderbyniwn, mae 78 ceiniog yn mynd tuag at ein gwaith gyda phlant a phobl ifanc. Rydym hefyd yn sicrhau ein bod yn cadw'n costau cefnogi, sy'n llai na 5 y cant ar hyn o bryd, cyn ised ag sy'n bosibl.

Heb ymroddiad ac ymrwymiad ein cefnogwyr ni fyddai'n bosibl i ni gael yr un effaith ar fywydau plant.

Hoffech chi gefnogi gwaith codi arian yr NSPCC yn eich ardal chi? Fel unigolyn, grŵp cymunedol neu fusnes, gallwch helpu mewn llawer o wahanol ffyrdd. **Tim Cymorth Codi Arian NSPCC Cymru: Ffôn: 020 3188 3658 Ebo: walesappeals@nspcc.org.uk**



Y prif gysylltiadau ar gyfer gwasanaethau'r NSPCC yng Nghymru

Canolfan Gwasanaeth Caerdydd
NSPCC Caerdydd
Tŷ Diane Engelhardt
Uned 2
Llys Treglown,
Heol Dowlais,
Caerdydd, CF24 5LQ
02920 108 080

Canolfan Gwasanaeth Prestatyn
NSPCC Prestatyn
Tŷ Trigg
Warren Drive
Prestatyn
Sir Ddinbych
LL19 7HT
01745 772 100

Canolfan Gwasanaeth Abertawe
NSPCC Abertawe
Tŷ Findlay
Prince of Wales Road
Abertawe
SA1 2EX
01792 456 545

Childline
Os wyt ti'n blentyn ac angen siarad, gelli ffonio
Childline am ddim unrhyw bryd ar 0800 1111 neu
edrych ar y wefan www.ChildLine.org.uk a chysylltu
â ni drwy ebost neu gael sgwrs bersonol ar-lein.

Uned Amddiffyn Plant mewn Chwaraeon
Ffôn: 0116 366 5590
Ebost: cpsuwales@nspcc.org.uk
www.thecpsu.org.uk
Twitter: @TheCPSU

Tîm Polisi a Materion Cyhoeddus Cymru
I gael rhagor o wybodaeth am ein gwaith polisi a
materion cyhoeddus:
Ebost: publicaffairs.cymru@nspcc.org.uk
Ffôn: 020 3188 3616

Codi Arian
Hoffech chi gefnogi gwaith codi arian yr NSPCC yn eich
ardal chi? Fel unigolyn, grŵp cymunedol neu fusnes,
gallwch helpu mewn llawer o wahanol ffyrdd.
Ebost: walesappeals@nspcc.org.uk
Ffôn: 020 3188 3658

Cyfathrebu
I gael rhagor o wybodaeth am y cyfryngau, cysylltwch
â'r tîm cyfathrebu rhanbarthol:
Ebost: walesandsouthwestcomms@nspcc.org.uk
Ffôn: 020 3188 3655

Dylai unrhyw un sy'n poeni am blentyn gysylltu
â'r NSPCC ar unwaith.

Rydym yma 24 awr y diwrnod, 7 niwrnod yr
wythnos. Mae'n rhad ac am ddim a does dim
rhaid i chi roi eich enw.
Ffôn: 0808 800 5000
Ebost: help@nspcc.org.uk
Testun*: 88858
Gwefan: www.nspcc.org.uk/helpline

*ar gyfer Ynysoedd y Sianel 07786 200001. Taliadau
rhwydwaith safonol yn berthnasol
Rhifau elusen gofrestrdig 216401 ac SC037717



HELPA GADW PLANT YN DDIOGEL
DYSQA'R RHEOL DILLAD ISAF

HELP KEEP CHILDREN SAFE
LEARN THE UNDERWEAR RULE



COFIA SIARAD PANTS!
TALK PANTS AND YOU'VE
GOT IT COVERED!

PREIFATS
YN BREIFAT

PRIVATES
ARE PRIVATE

ACHOFIA MAI DY
GORFF DI YW E

ALWAYS REMEMBER YOUR
BODY BELONGS TO YOU

NA YW NA

NO MEANS NO

TEIMLŌN YPSET AM GYFRINACH?
DWEDA WRTH RYWUN
TŪN YMDDIRIED YNDDO

TALK ABOUT SECRETS
THAT UPSET YOU

SONIA WRTH RYWUN.
GALLAN NHW DY HELPU

SPEAK UP, SOMEONE
CAN HELP

nspcc.org.uk/underwear

2013526. Rhifau cofrestru'r elusen 216401 a SC037717.

NSPCC

Dim mwy o greulondeb i blant. DIM.
Cruelty to children must stop. FULL STOP.



© Rhifau elusen gofrestrddig 216401 ac SC037717.
Ffotograffiaeth: Steve Pope, Tom Hull. Modelau, stafffyr NSPCC a gwirfoddolwyr yw'r plant yn y lluniau.

I ganfod mwy am ein gwaith, ymwelwch â
[nspcc.org.uk](https://www.nspcc.org.uk)