

NSPCC
CYMRU | WALES



NSPCC Cymru/Wales

Adolygiad o'r flwyddyn 2014-15

**MAE POB PLENTYDOD WERTH BRWYDRO DROS
EVERY CHILDHOOD IS WORTH FIGHTING FOR**



Pan fyddwch chi'n meddwl bod angen help ar blentyn.



Helpwch. Siaradwch gyda ni.

0808 800 5000

help@nspcc.org.uk nspcc.org.uk/helpline

MAE POB PLENTYDOD WERTH BRWYDRO DROSTO

Cynnwys

- 
- 
- | | |
|-----------|--|
| 4 | Croeso |
| 7 | Canolfannau Gwasanaeth yr NSPCC yng Nghymru |
| 8 | Caerdydd |
| 9 | Prestatyn |
| 10 | Abertawe |
| 11 | ChildLine |
| 12 | Gwasanaeth Ysgolion NSPCC |
| 13 | Llinell Gymorth yr NSPCC |
| 14 | Hyfforddi ac Ymgynghori |
| 15 | Uned Amddiffyn Plant mewn Chwaraeon |
| 16 | Polisi a Materion Cyhoeddus |
| 18 | Ymgyrchoedd |
| 19 | Codi Arian |
| 20 | Cysylltiadau Defnyddiol |

Croeso



Uchafbwyntiau allweddol gwasanaethau'r NSPCC yng Nghymru

Mae cam-drin yn difetha plentyndod ac rydym yn darparu gwasanaethau i blant sydd wedi cael eu cam-drin a'u hesgeuluso, i'w helpu i ddod dros y gamdriniaeth. Ond gwyddom y gellir atal cam-drin ac esgeulustod. Dyna pam ein bod ni'n bodoli, hyn sy'n llywio ein holl waith, a dyna pam – cyhyd â bod cam-drin yn bodoli – y byddwn ni'n brwydro dros bob plentyndod. Dyma rai o uchafbwyntiau'r flwyddyn dan sylw rydym yn arbennig o falch ohonynt.

Yn 2014/15, fe wnaethom helpu **2,246** o blant ac oedolion (yn cynnwys plant a oedd wedi elwa'n anuniongyrchol, yn ogystal â Phlant ac Oedolion y buom yn gweithio gyda nhw'n uniongyrchol) ar draws ein canolfannau gwasanaeth yng Nghaerdydd, Prestatyn ac Abertawe.

Ymatebodd ein llinell gymorth i **2348** o gysylltiadau gan bobl o Gymru a oedd yn poeni am blentyn.

Cynhaliodd ein canolfannau ChildLine yng Nghymru **24,774** o sesiynau cwnsela.

Ymwelodd ein Gwasanaeth Ysgolion ChildLine â **425** o ysgolion cynradd gan gyflwyno gweithdai i dros **24,140 o blant** ledled Cymru.

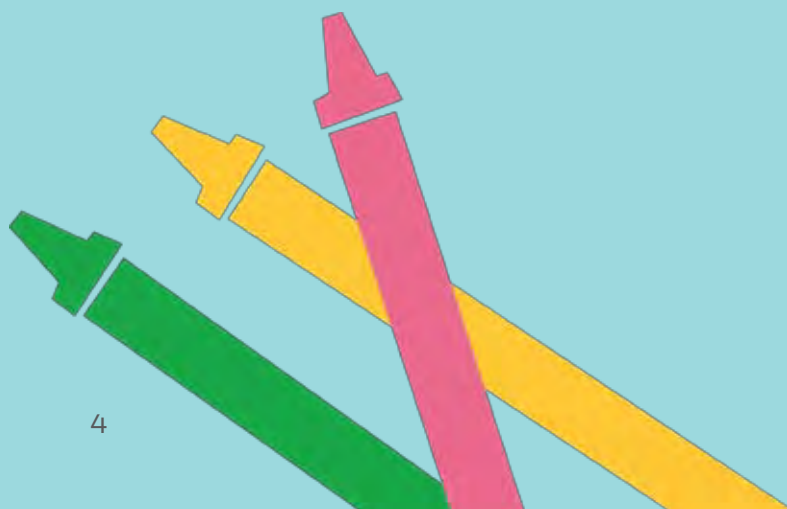
Parhaodd y tîm Polisi a Materion Cyhoeddus i sefyll dros blant drwy ymgyrchu a lloïo drostynt ar faterion pwysig a sicrhau bod eu lleisiau yn cael eu clywed.



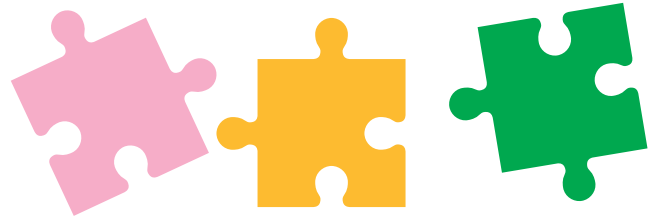
Croeso gan
Fiona Curteis

Mae'n bleser gennyf eich croesawu i'r ail adolygiad blynyddol o'r gwaith a wneir gan NSPCC Cymru, ac rwy'n gobeithio y byddwch yn ei gael yn ddefnyddiol. Mae'r ddogfen hon yn nodi'r ystod eang o wasanaethau a ddarparwyd gennym dros y flwyddyn ddiwethaf ynghyd â gwybodaeth am atgyfeiriadau a'r nifer o blant ac oedolion a gynorthwywyd. Mae hefyd yn rhoi manylion ein gwaith polisi, materion cyhoeddus ac ymgyrchoedd yn ogystal â'n gweithgareddau hyfforddi a chodi arian. Bu'n amser prysur iawn i ni a hoffwn dalu teyrnged i ymroddiad ac ymrwymiad pob un o'n staff a'n gwirfoddolwyr sydd wedi gweithio mor galed gyda'i gilydd i wella bywydau plant sydd wedi'u hesgeuluso a'u cam-drin yng Nghymru. Daw dros 90% o incwm yr NSPCC o roddion, ac ni fyddai dim o'r gwaith hwn yn bosibl heb haelioni'r cyhoedd, busnesau, corfforaethau a rhoddwyr sylweddol, a'r gweithgareddau codi arian a gynhelir gan ein pwyllgorau. Diolch i chi, un ac oll.

Fiona Curteis, Ymddiriedolwr Rhanbarthol ar gyfer Cymru



Cyflwyniad



Cyflwyniad
Gan Des Mannion

Mae'r adolygiad hwn o'r flwyddyn yn disgrifio'r gwaith eang a wnaed gan NSPCC Cymru yn 2014/15. Ein bwriad wrth gynhyrchu'r adroddiad hwn yw codi ymwybyddiaeth a dathlu ein llwyddiannau. Fel

pawb arall, nid ydym wedi'n gwarchod rhag realaeth ariannol y byd sydd ohoni ac fel elusen annibynnol rydym yn dibynnu ar gefnogaeth y cyhoedd, ein gwirfoddolwyr a'n cefnogwyr codi arian ymroddedig. Felly hoffwn ddiolch i'n cefnogwyr am ein galluogi i gyflawni'r gwaith mawr a wnawn gyda'n gilydd. Mae gan yr NSPCC hanes hir a

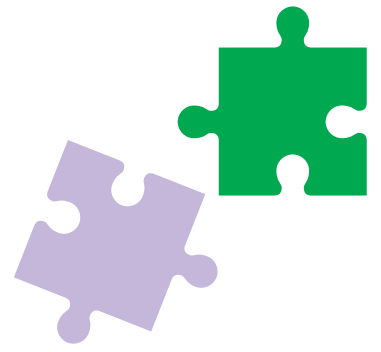
chyfoethog ac o'r flwyddyn nesaf byddwn yn canolbwyntio'n hymdrechion ar yr heriau o ran amddiffyn plant heddiw ac yn y dyfodol drwy ein Strategaeth Sefydliadol newydd.

Rydym yn darparu amrywiaeth o wasanaethau yng Nghymru. Drwy ChildLine, ein Llinell Gymorth a'n Gwasanaeth Ysgolion rydym yn darparu lle diogel i blant ac oedolion rannu'u pryderon ar draws Cymru. Mae ein gwasanaethau uniongyrchol i blant a theuluoedd wedi cael eu gwerthuso'n drylwyr ac felly yn ogystal â pharhau i helpu plant yn ein cymunedau gallwn yn awr ddangos tystiolaeth o'r hyn sy'n gweithio. Gellir gweld canlyniadau'r gwerthuso yn <http://www.nspcc.org.uk/evidencehub>. Mae'r ymchwil hon, ynghyd â'n hymgyrchoedd a'n cyhoeddiadau i gyd yn rhan o'n hymdrech i hyrwyddo dysgu a newid ar lefel ymarfer a pholisi o fewn Cymru. Rwy'n gobeithio y bydd yr adolygiad hwn yn eich ysbrydoli i gymryd rhan un ai fel gwirfoddolwr neu fel cefnogwr i NSPCC Cymru.

Des Mannion, Pennaeth Cenedlaethol Gwasanaethau yng Nghymru



Neges gan y Prif Weithredwr



Rydym wedi cyflawni llawer gyda'n gilydd dros y deuddeg mis diwethaf. Gwyddom fod llawer o bobl o fewn gwasanaethau plant a thu hwnt yn gweithio'n galed iawn

i amddiffyn plant ond eu bod yn gweithio mewn system sydd dan bwysau enfawr. Mae ein gwasanaethau wedi'u llunio i atal ac amddiffyn llawer o blant rhag dioddef camdriniaeth ac esgeulustod ac rydym yn rhoi prawf ar fentrau newydd y credwn all weddnewid tirwedd amddiffyn plant. Mae ein gwasanaethau yng Nghymru yn manteisio ar arbenigedd a dealltwriaeth a gasglwyd ar draws y DU a thu hwnt.

Mae effaith y gwasanaethau hyn, drwy'r dystiolaeth a gynhyrchir ganddynt, â'r potensial i ddylanwadu ar ganlyniadau ar gyfer plant ymhell y tu hwnt i leoliadau ein gwasanaethau eu hunain.

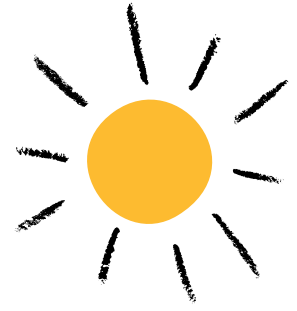
Rwy'n falch o arwain sefydliad sy'n cyflawni'r canlyniadau hyn ar gyfer plant, ac sydd mor uchelgeisiol o ran y nodau yr ydym yn eu gosod ar gyfer y dyfodol. Ni fyddai hyn yn bosibl wrth gwrs, oni bai am y ffaith ein bod yn derbyn cefnogaeth ym mhob dinas, tref a phentref ar draws y DU. Mae costau cynnal yr NSPCC bellach yn llai na 5 y cant o gyfanswm y costau a werir sy'n golygu y gallwn gyrraedd hyd yn oed fwy o blant a phobl ifanc agored i niwed yr ydym yma i'w cynorthwyo.

Hoffwn ddiolch i'n holl gefnogwyr sy'n sicrhau ein bod, bob blwyddyn, yn cadw miliwn o blant yn y DU yn ddiogelach.

Peter Wanless, Prif Weithredwr NSPCC



Canolfannau Gwasanaeth yr NSPCC yng Nghymru



Mae rhai plant a theuluoedd yn cael amser caletach na'i gilydd. Gall cam-drin ddigwydd mewn unrhyw deulu ond rydym yn gwneud popeth a allwn i gynorthwyo. Dyna pam ein bod yn darparu gwasanaethau – rhai sy'n adeiladu ar y syniadau gorau o bedwar ban byd, eraill a luniwyd gennym ni ein hunain – i gynnig y gefnogaeth orau bosibl i blant a theuluoedd sydd ei hangen fwyaf ledled Cymru. Mae gennym dair canolfan gwasanaeth yng Nghymru – wedi'u lleoli ym Mhrestatyn, Abertawe a Chaerdydd – pob un yn darparu rhai o'r gwasanaethau a restrir isod.

Baby Steps – Rhaglen addysg amenedigol yw hon, hynny yw, rhaglen i rieni yn ystod y cyfnod cyn i'w babi gael ei eni ac ar ôl hynny. Mae Baby Steps yn helpu darpar famau a thadau i wybod sut i ofalu am eu babi newydd, lleihau'r straen sydd yn aml yn digwydd i rieni babi newydd-anedig a gwella bywydau eu babanod.

Tadau Gofalgar: Plant Diogelach – Rhaglen ar gyfer dynion sy'n cael anawsterau yn eu teulu oherwydd eu hymddygiad camdriniol neu dreisgar yw hon. Ei nod yw helpu tadau i roi terfyn ar y cam-drin, cydnabod effaith eu hymddygiad ar eu plant, a gwella'u sgiliau magu plant.

Ymdopi â Chrïo – Mae'n helpu i amddiffyn babanod drwy addysgu rheini am beryglon ysgwyd eu babi ac yn rhannu awgrymiadau ar sut i reoli'r straen y maent o bosibl yn ei deimlo pan fo'u babi'n crïo.

Cam-drin Domestig: Gwella gyda'n Gilydd (DART) – Helpu gweithwyr cymdeithasol i ymyrryd a gwneud y penderfyniadau iawn ar gyfer plant mewn achosion esgeuluso cymhleth.

Wyneb yn Wyneb (Cysylltu â Phlant mewn Gofal) Helpu plant mewn gofal i fynd i'r afael ag unrhyw broblem y maent yn ei hwynebu gartref, yn yr ysgol, gyda ffrindiau, neu eu helpu â materion personol. Mae'n eu galluogi i osod eu nod eu hunain ar gyfer y dyfodol, a'r plant eu hunain sy'n penderfynu ar amser a lleoliad y sesiynau.

Amgylchedd Teuluol: Rhieni sy'n Defnyddio Cyffuriau (FEDUP) – Rhaglen sy'n helpu plant a theuluoedd lle mae un o'r rhieni, neu'r ddau ohonynt, yn camdefnyddio cyffuriau neu alcohol. Mae'n darparu lle diogel ac awryglch cyfrinachol i blant rhwng 5 a 12 oed fynegi eu teimladau a datblygu hunan-werth. Gall siarad â phobl ifanc eraill sydd mewn sefyllfa debyg helpu plant i beidio â theimlo mor unig.

Family Environment: Drug Using Parents (FEDUP) helps children and families where one or both parents misuse drugs or alcohol. It gives children aged between 5 and 12 years a safe, confidential space to express their feelings and build self-esteem. Talking with other young people in a similar situation can help children feel less alone.

Gwella Rhianta, Gwella Arferion (IPIP) – Nod y rhaglen hon yw gwella ymddygiad rhianta mewn achosion lle mae pryder ynglŷn â niwed sylweddol o ganlyniad i esgeuluso neu niwed emosiynol. Credwn y gall ymyriadau cynnar helpu rhieni i newid eu hymddygiad ac atal problemau rhag gwaethygu.

Gadael y Dyfodol i Mewn – Rhaglen sy'n helpu plant sydd wedi cael eu cam-drin yn rhywiol i wella. Gall cam-drin rhywiol effeithio ar bobl ifanc mewn amrywiol ffyrdd. Mae llawer o blant a phobl ifanc wedi dweud wrthym eu bod yn teimlo'n ddryslyd ac yn ofidus ynglŷn â'r hyn sydd wedi digwydd iddynt. Maent wedi dweud bod cael cyfle i fynegi eu teimladau o gymorth mawr.

Symleiddio Salwch Meddwl ynghyd â Sgiliau Gwella Bywyd: Family SMILES – Nod y rhaglen hon yw helpu plant 8-14 oed, y mae gan eu rhieni anawsterau iechyd meddwl. Mae'r gwasanaeth yn helpu i ddatblygu hunan-werth, gwytnwch a sgiliau bywyd.

Teuluoedd Ffyniannus – Model arloesol newydd i helpu i ddiffinio, canfod a mynd i'r afael ag esgeuluso a darparu'r gefnogaeth briodol i deuluoedd.

Troi'r Dudalen – Gall ymddygiad rhywiol sy'n achosi niwed fod yn ddryslyd iawn a gall beri gofid i bawb yn y teulu. Mae Troi'r Dudalen yn helpu plant a phobl ifanc i oresgyn teimladau sydd wedi achosi iddynt niweidio plentyn arall yn rhywiol. Rydym yn gweld bechgyn a merched rhwng 4 a 17 oed ac yn siarad am ffyrdd o osgoi ymddygiad rhywiol sy'n achosi niwed.

Canolfan Gwasanaeth Caerdydd

Ers mis Ebrill 2014 rydym wedi bod yn darparu 'canolfan' Cam-drin Rhywiol Caerdydd – cynllun lleol arbenigol sy'n cyfuno gwasanaethau sydd eisoes yn bodoli ar gyfer cam-drin rhywiol â gwasanaeth cynghori ac ymgynghori strwythuredig. Y nod yw sicrhau y gall gweithwyr proffesiynol gael mynediad at y math cywir o gefnogaeth gyda materion cam-drin rhywiol o'r rhan gywir o'r NSPCC a hynny mor gyflym a rhwydd â phosibl ac rydym wedi darparu cefnogaeth i dros 150 o weithwyr proffesiynol drwy ymholiadau ac ymgynghoriadau.

Dan y thema cam-drin rhywiol aethom ati i gyflwyno'r gwasanaeth Amddiffyn a Pharchu ar gyfer pobl ifanc 11-19 oed sydd, neu sydd wedi bod mewn perygl o gael eu hecsploetio'n rhywiol. Gwneir hyn drwy waith amddiffyn a gwaith ataliol.

Yn gynnar yn 2015 aethom ati i gychwyn trawsnewid i Teuluoedd Ffyniannus - ein gwasanaeth cyflwyno arbenigol integredig i fynd i'r afael ag esgeuluso. Mae ymarferwyr yn gweithio i atal a rhoi sylw i esgeulustod drwy gynnig cefnogaeth wedi'i theilwra'n arbennig, i ddechrau drwy broses asesu sy'n ateb cwestiynau pwysig am y math o esgeuluso, ei faint, ei effaith a'r rheswm drosto ym mhob achos. Mae hyn yn golygu y gall teuluoedd wedyn fynd ymlaen i derbyn y gefnogaeth fwyaf priodol ar eu cyfer hwy a gellir helpu rhieni i ddeall beth y gallant ei wneud i fynd i'r afael â phryderon. Y gwasanaethau sy'n dod dan ymbarél Teuluoedd Ffyniannus yw

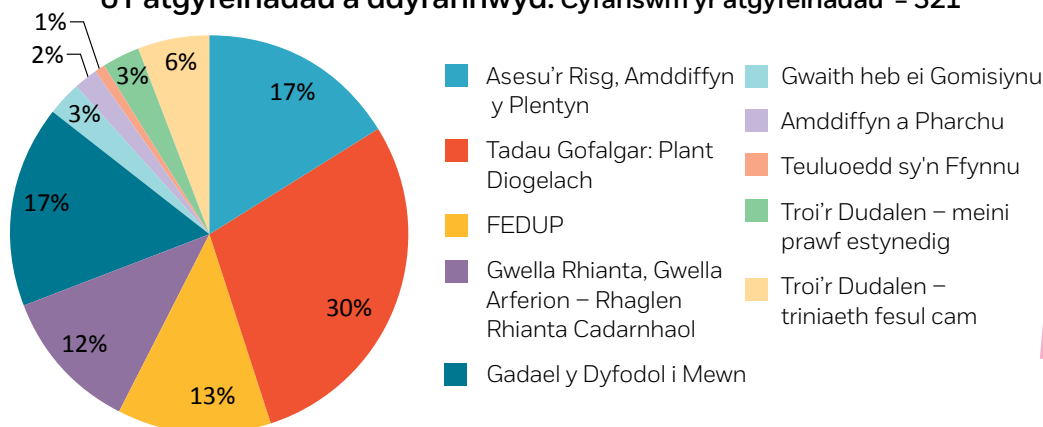
- SafeCare® - cefnogaeth ymarferol i rieni plant pum mlwydd oed neu iau, i'w helpu i ddatblygu sgiliau magu plant a chanolbwyntio ar anghenion eu plentyn.
- Y Rhaglen Rhianta Cadarnhaol - yn helpu rhieni i reoli eu teimladau, gwella'u sgiliau cyfathrebu a chynyddu eu hyder a'u sgiliau magu plant.
- Arweiniad ar Ryngweithio ar Fideo - yn cefnogi rheini i ddeall ac ymateb i anghenion eu plant drwy ffilmio eu rhyngweithio dros gyfnod o amser.

Darperir y gwasanaethau hyn mewn partneriaeth â Gwasanaethau Plant Caerdydd a Bro Morgannwg. Yn ystod y flwyddyn dan sylw, cynhaliwyd 5 digwyddiad cyfranogi gennym yng Nghanolfan Caerdydd a oedd yn cynnwys:

- Ymgynghoriad â Llywodraeth Cymru a defnyddwyr ein Rhaglen Tadau Gofalgar a oedd yn rhan o ymgynghoriad y llywodraeth ar y Fframwaith Hyfforddi Cenedlaethol ar y Bil Trais ar sail Rhywedd, Cam-drin Domestig a Thrais Rhywiol.
- 'Diwrnod Hwyl i'r Teulu' dros y Pasg i ddefnyddwyr gwasanaeth presennol neu gyn-ddefnyddwyr fwynhau diwrnod o weithgareddau yn cynnwys gweithdy sgiliau syrca, consurio agos, helpa drysor y Pasg, tombola a gweithdai celf a chrefft.
- Gweithdai penodol ar gyfer plant a phobl ifanc i gasglu eu barn a'u mewnbwn ar raglen gwaith grŵp a luniwyd i weithio gyda phant a phobl ifanc mewn perygl o gael eu hesgeuluso.

Yn ystod ymweliad gan Mark Drakeford, Gweinidog Iechyd a Gwasanaethau Cymdeithasol a Gwenda Thomas, Dirprwy Weiniog Gwasanaethau Cymdeithasol, ym mis Awst 2014, cafodd staff Caerdydd gyfle gwych i rannu adborth a oedd yn dangos manteision eu gwaith gyda phlant ac oedolion.

Graff 1 – Canolfan Gwasanaeth Caerdydd Dadansoddiad o'r atgyfeiriadau a ddyrannwyd. Cyfanswm yr atgyfeiriadau = 321



Teimlais ei fod yn lle diogel i ddod a siarad yn agored heb deimlo fy mod yn cael fy marnu'

merch 16 oed yn mynychu'r gwasanaeth therapiwtig ar gam-drin rhywiol 'Gadael y Dyfodol i Mewn'

Canolfan Gwasanaeth Prestatyn



Rydym wedi parhau i redeg 5 gwasanaeth o Brestatyn sy'n ymateb i angen presennol yr ardal. Dyma nhw: DART (Cam-drin Domestig: Gwella Gyda'n Gilydd) Family SMILES sy'n mynd i'r afael â iechyd meddwl rhieni o bersbectif y plentyn, Gadael y Dyfodol i Mewn - gwasanaeth gwella yn dilyn cam-drin rhywiol, Troi'r Dudalen - gwasanaeth i bobl ifanc o ran ymddygiad rhywiol sy'n achosi niwed, a gwasanaeth Ymdopi â Chrïo. Rydym wedi wynebu sawl her wrth ddarparu gwasanaethau mewn ardal wledig, ac mae diffyg seilwaith cludiant yn llawer o'r ardaloedd a wasanaethir gennym. Fodd bynnag caiff y rhain eu goresgyn gan y clwstwr staff yn gweithio yn eu hardal eu hunain i sicrhau y caiff gwasanaethau eu darparu.

gan y sawl a welaf".

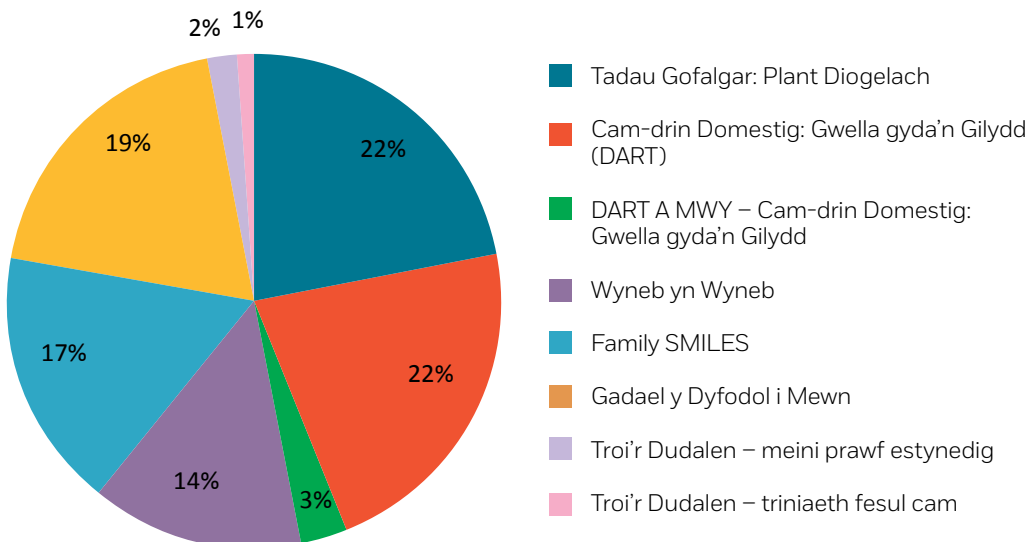
Un o brif lwyddiannau Prestatyn oedd gwreiddio'r gwasanaeth Ymdopi â Chrïo yn y broses rhyddhau o fewn Bwrdd Iechyd Prifysgol Betsi Cadwaladr ar draws safle pob un o'r 3 ysbyty yng Ngogledd Cymru. Mae hyn yn dwyn i ben bartneriaeth hynod lwyddiannus rhwng yr NSPCC a'r Bwrdd Iechyd sy'n dangos y cymhelliant a'r ymrwymiad i gynnwys y gwasanaeth arloesol hwn i helpu i atal babanod rhag cael eu hanafu'n ddifrifol yn y ffordd fwyaf ofnadwy.

Mae DART (Cam-drin Domestig: Gwella gyda'n Gilydd) wedi cael blwyddyn lwyddiannus arall. Yn y 3 blynedd y bu DART yn weithredol, mae'r adborth cadarnhaol gan famau a phlant yn dangos pa mor werthfawr yw'r gwasanaeth hwn yn eu barn hwy. Mae'n anodd clywed sut y mae eich plentyn yn teimlo am fyw gyda cham-drin domestig, a pha mor ofnus a di-rym y mae'n gwneud iddynt deimlo weithiau, ond mae mamau'n ffynnu ochr yn ochr â'u plant mewn lleoliad diogel a'r gwasanaeth yn eu galluogi i symud ymlaen gyda'i gilydd.

Mae Gadael y Dyfodol i Mewn, sy'n cyflym ddod yn brif wasanaeth ym Mhrestatyn, yn dangos y lefelau uchel o angen ar gyfer y gwasanaeth gwella wedi cam-drin rhywiol ar draws Gogledd Cymru. Bu'r adborth gan ddefnyddwyr gwasanaeth a gweithwyr proffesiynol yn wirioneddol gadarnhaol. Ysgrifennodd un person ifanc "Teimlaf y gallaf edrych arnaf fy hun yn y drych a pheidio a chael fy ffeiddio

Mae'r grŵp wedi gweddwid ein bywydau
Mam yn defnyddio'r gwasanaeth DART.

Graff 2 – Canolfan Gwasanaeth Prestatyn Dadansoddiad o'r atgyfeiriadau a ddyrannwyd. Cyfanswm yr atgyfeiriadau = 321



Rydych wedi troi fy mhryderon yn galonau
Ei phlentyn sy'n defnyddio'r un gwasanaeth.

Canolfan Gwasanaeth Abertawe



Yn ystod 2014 – 2015, cafodd y Gwasanaeth Penderfyniadau Seiliedig ar Dystiolaeth ei dderbyn yn gadarnhaol gan weithwyr cymdeithasol yr Awdurdod Lleol ar draws Bae'r Gorllewin a Sir Gâr. Bu'r adroddiadau a luniwyd ar y cyd â'n hasiantaethau partner yn fodd o helpu gweithwyr cymdeithasol i oleuo'u proses o wneud penderfyniadau mewn achosion lle yr oedd esgeuluso plant a rhianta yn ffactor. Darparwyd adborth cadarnhaol gan weithwyr cymdeithasol a rhieni, yn enwedig o ran gallu deall yn glir y pryderon oedd gan Awdurdodau Lleol ynghylch eu plant a beth oedd angen iddynt ei wneud i wella'u sgiliau rhianta.

Bu'r gwasanaeth Gadael y Dyfodol i Mewn yn gweithio gyda nifer o blant a oedd wedi profi cam-drin rhywiol, gydag adborth a chanlyniadau cadarnhaol ar gyfer y plant a'u gofaluwyr.

Dechreuwyd darparu'r gwasanaeth Teuluoedd Ffyniannus ac aeth y model cyflwyno arbenigol integredig hwn yn fyw ym mis Ionawr 2015. Mae ymarferwyr yn gweithio i atal a rhoi sylw i esgeulustod drwy gynnig cefnogaeth wedi'i theilwra'n arbennig, i ddechrau drwy broses asesu sy'n ateb cwestiynau pwysig am y math o esgeuluso, ei faint, ei effaith a'r rheswm drosto ym mhob achos. Mae hyn yn golygu y gall teuluoedd wedyn fynd ymlaen i dderbyn y gefnogaeth fwyaf priodol ar eu cyfer hwy a gellir helpu rhieni i ddeall beth

gallant ei wneud i fynd i'r afael â phryderon.

Rydym wedi dod i derfyn ein gwaith partneriaeth gyda Bwrdd Iechyd Prifysgol Abertawe Bro Morgannwg (ABMU) o ran y rhaglen Atal Anafiadau Bwriadol i'r Pen Ymhlith Babanod (a elwir bellach yn Ymdopi â Chrïo). Dros y ddwy flynedd llwyddwyd i gyrraedd 8,000 o rieni drwy ddangos ffilm iddynt sy'n eu helpu i ddeall ac ymdopi â straen babi sy'n crïo. Mae'r gwasanaeth hwn bellach wedi cael ei drosglwyddo i ABMU sy'n parhau i ddefnyddio DVD Ymdopi â Chrïo fel rhan o drefn rhyddhau rhieni a'u babanod newydd-anedig o'r ysbty.

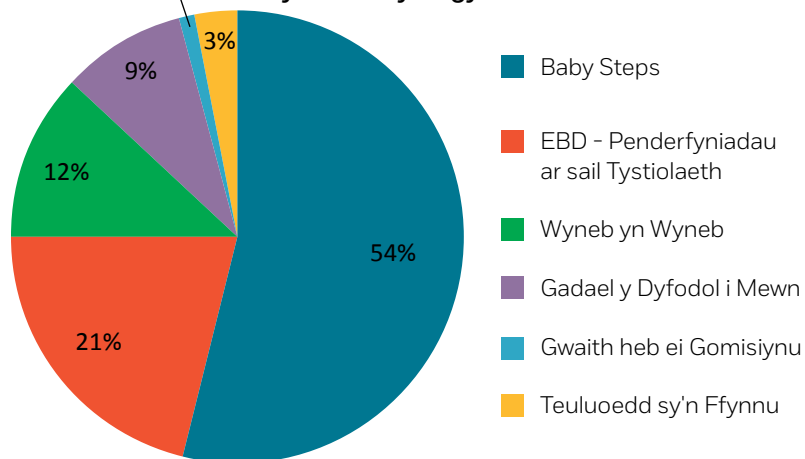
Mae'r rhaglen cyn-geni Baby Steps sy'n helpu rhieni agored i niwed i ymdopi â babi newydd yn parhau mor gryf ag erioed yma yn Abertawe ac yn awr yn cyrraedd dros 500 o rieni ers iddi ddechrau. Mae'n werth nodi bod 150 o dadau wedi cymryd rhan yn y rhaglen, sy'n arbennig o gyffrous gan y gall fod yn anodd iawn cael tadau i gymryd rhan mewn rhaglenni amenedigol.

Bu pobl ifanc yn ymwneud yn weithredol â recriwtio staff newydd ac roeddynt yn allweddol o ran ychwanegu lliw i'r ganolfan gwasanaeth, gan fynegi eu hunain drwy waith celf sydd bellach wedi ei greu fel murlun. Mae hwn yn arwydd fydd yn para o ymgysylltiad pobl ifanc â'r ganolfan gwasanaethau.

Mae ein gwaith yn parhau gyda phartneriaid ar draws Bae'r Gorllewin (Abertawe, Castell-nedd Port Talbot a Phen-y-bont ar Ogwr) ac rydym hefyd yn parhau i weithio yn ardal Sir Gâr. Rydym yn rhannu dysgu ac adnoddau gydag asiantaethau partner ac er enghraifft wedi hyfforddi nifer o weithwyr cymdeithasol ar draws y rhanbarth i helpu i wella'u sgiliau

o ran asesu esgeulustod. Rydyn wedi derbyn cyllid gan Gastell-nedd Port Talbot i weithio mewn partneriaeth yn benodol gyda'u tîm ymyriadau cynnar gan ddefnyddio model Teuluoedd Ffyniannus.

Graff 3 – Canolfan Gwasanaeth Abertawe Dadansoddiad o'r atgyfeiriadau a ddyrannwyd
Cyfanswm yr atgyfeiriadau = 334



Rydw i wir wedi mwynhau Baby Steps. Mae wedi fy helpu i a fy nghariad yn fawr felly nawr rydym yn gallu deall a gofalu am ein bachgen bach mor dda ag sy'n bosibl

Mam a fynychodd y rhaglen Baby Steps. Canolfan Gwasanaeth Abertawe

ChildLine yw ein gwasanaeth 24 awr preifat a chyfrinachol. sy'n cynnig cefnogaeth uniongyrchol i blant a phobl ifanc hyd at 19 oed. Mae 12 canolfan ar draws y DU ac mae 157 o gwrselwyr gwirfoddol ymroddedig yn gweithio o'n dwy ganolfan ranbarthol yng Nghaerdydd a Phrestatyn.

Mae ChildLine yma i blant, beth bynnag sy'n eu poeni, pryd bynnag y mae arnynt angen help. Mae plentyn yn cysylltu â ChildLine bob 20 eiliad ac mae rhai yn mynd drwy amser anoddaf eu bywydau. Maent yn sgwrsio â ni am bethau fel problemau teuluol, bwlio, hunan-niweidio ac iselder. Problemau y mae plant yn teimlo'n aml na allant siarad amdanynt â neb arall.

Yn ffodus, mae miliwn o blant yn magu digon o blwc i siarad â ni bob blwyddyn - ar y ffôn ac ar-lein. Mae'n golygu ein bod yn deall y problemau a wynebir ganddynt, ac rydym yn gwneud yn siŵr bod mynd i'r afael â'r problemau hyn wrth galon popeth rydym yn ei wneud.

Yn 2014-15, cynhaliodd ChildLine **286,812** o sesiynau cwnsela gyda phlant a phobl ifanc, **24,774** o'r sesiynau hyn wedi'u trefnu gan ganolfannau yng Nghymru: Roedd **23,773** gyda phobl ifanc a oedd eisiau trafod eu pryderon eu hunain ac roedd **1,001** arall yn bobl ifanc a oedd eisiau trafod pryderon difrifol am unigolyn ifanc arall.

Gwnaeth ChildLine **114** o atgyfeiriadau i asiantaethau yng Nghymru. Mae hyn yn golygu y barnwyd fod y plentyn neu'r person ifanc mewn perygl uniongyrchol, neu eu bod wedi gofyn eu hunain am gael eu hatgyfeirio.

Rwyf mor ddiolchgar i ChildLine am wrando arnaf. Rwy'n teimlo y gallaf siarad am yr holl bethau rwy'n mynd drwyddynt a gallaf ddweud yn union sut rwy'n teimlo, gan wybod na fyddaf yn cael fy marnu. Diolch i chi am eich holl gefnogaeth

Merch, Canolfan Ar-lein
Caerdydd



| Y 5 prif reswm dros atgyfeiriadau gan ganolfannau yng Nghymru | |
|---|--|
| Rhif | Prif bryder |
| 1 | Yn teimlo fel cyflawni hunanladdiad |
| 2 | Cam-drin corfforol |
| 3 | Cam-drin rhywiol a cham-drin rhywiol ar-lein |
| 4 | Cam-drin |
| 5 | Rhedeg i ffwrdd |

Ymwadiad: Mae pob enw a manylion a allai ddatgelu pwy yw rhywun wedi cael eu newid er mwyn amddiffyn y bobl ifanc sy'n cysylltu â ChildLine. Caiff cipolygon eu creu o gysylltiadau go iawn â ChildLine ond nid ydynt, o angenrheidrwydd, yn ddyfyniadau uniongyrchol gan y person ifanc.



"Gwirfoddoli i ChildLine yw rhan orau fy wythnos. Rwyf wir yn teimlo y gallaf wneud gwahaniaeth i fywydau plant pryd bynnag y byddaf yn dod i mewn drwy'r drws.

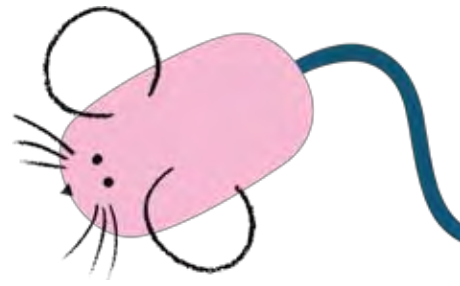
"Rwy'n teimlo'n hynod falch i fod yn rhan o sefydliad mor wych. Mae'r tim yn ChildLine yn un cefnogol iawn a byddwn bellach yn eu galw'n ffrindiau i mi."

Charlotte, Gwirfoddolwr
ChildLine, Prestatyn

ChildLine, rwyf mor falch eich bod yno! Mae'n wych gwybod y gallaf siarad â chi am unrhyw beth. Fe wnaethoch roi help gwirioneddol i mi fod yn agored felly rwy'n teimlo'n llawer gwell ynghylch pethau sy'n mynd ymlaen yn fy mywyd

Merch, Canolfan Prestatyn

Gwasanaeth Ysgolion NSPCC



Mae llawer o blant sy'n cael eu cam-drin a'u hesgeuluso'n cadw'n dawel, heb wybod nad yw'r hyn sy'n digwydd iddynt yn iawn. Rydym yn gweithio'n ddiflino er mwyn newid hyn; er mwyn addysgu pob plentyn yn y DU beth yw cam-drin a ble i fynd i gael cymorth. Un o'r ffyrdd yr ydym yn gwneud hyn yw drwy ein Gwasanaeth Ysgolion NSPCC.

Mae Gwasanaeth Ysgolion NSPCC yn defnyddio gwirfoddolwyr sydd wedi'u hyfforddi i siarad gyda phlant ysgolion cynradd am gam-drin a sut i amddiffyn eu hunain rhagddo. Yn 2014/15, buom yn ymweld â **425** o ysgolion gan wneud cyflwyniadau a darparu gweithdai i **24,140** o blant rhwng 9 ac 11 oed ledled Cymru. Gwnaethom hyn drwy ein nifer gynyddol o oddeutu **89** o wirfoddolwyr ymroddedig sydd wedi'u hyfforddi i safon uchel a thîm o gydgyssylltwyr ardal sy'n gweithio'n lleol mewn cymunedau.

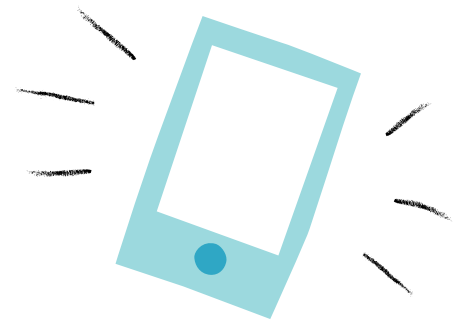
Ein nod yw cyrraedd pob plentyn ysgol yng Nghymru erbyn 2016.

Rydym bellach yn darparu'r gwasanaeth mewn ardaloedd o Gymru lle nad oes gennym wirfoddolwyr. Mae'r gwasanaeth yn cael ei ddarparu'n ddwyieithog, gan staff mewn partneriaeth ag ysgolion uwchradd ac rydym yn creu cyswllt â dyddiau trosglwyddo blwyddyn 6. Cyflwynwyd y rhaglen yn llwyddiannus ym Mhowys a Cheredigion a bydd y model hwn yn cael ei ledaenu ymhellach yn y flwyddyn i ddod. Wrth weithredu yn y modd hwn rydym yn gallu cynnig rhaglen y Gwasanaeth Ysgolion i blant sy'n byw yng nghymunedau mwyaf gwledig Cymru.

Rydym wedi parhau i ddatblygu ein perthynas â'r tîm Ysgolion Iach yng Nghymru ac rydym wedi datblygu partneriaeth gyda Wave FM, gorsaf radio leol yn Abertawe. Mae'r bartneriaeth hon wedi ei galluogi i gyrraedd mwy o ysgolion a phlant.



Llinell Gymorth yr NSPCC



Gweithio gyda'r cyhoedd a gweithwyr proffesiynol er mwyn amddiffyn plant

Mae ein llinell gymorth yn chwarae rhan ganolog yn y broses o adnabod plant sydd mewn perygl drwy sicrhau bod gan oedolion rywle y gallant gysylltu ag ef i rannu eu pryderon 24/7, yn ddiennw os dymunant, dros y ffôn, drwy neges testun neu ar-lein. Mae ein cynghorwyr, sy'n dod o gefndiroedd proffesiynol amrywiol, gan gynnwys gwaith cymdeithasol, addysg, ac iechyd, yn helpu i sicrhau nad yw plant yn cael eu cam-drin neu eu hesgeuluso yn y lle cyntaf drwy ddarparu cefnogaeth i rieni sydd dan bwysau ac eraill sy'n gofalu am blant. Gallant hefyd gasglu a rhannu gwybodaeth hollbwysig am blentyn gyda'r gwasanaethau statudol a'r heddlu, fel bod modd creu darlun cyn llawned ag sy'n bosibl o fywyd y plentyn hwnnw.

Yn 2014-15 ymatebodd cynghorwyr ar ein llinell gymorth genedlaethol i 2348 o gysylltiadau gan bobl o Gymru a oedd yn poeni am blentyn.



Dylai unrhyw un sy'n poeni am blentyn gysylltu â'r NSPCC ar unwaith. Rydym yma 24 awr y diwrnod, 7 niwrnod yr wythnos. Mae'n rhad ac am ddim a does dim angen i chi ddweud pwy sy'n galw.

Ffôn: 0808 800 5000
Ebost: help@nspcc.org.uk
Testun: 88858

Yn ogystal â'n llinell gymorth gyffredinol mae gan yr NSPCC linellau cymorth penodol ar gyfer unrhyw un sy'n poeni am blentyn.

Llinell Gymorth Anffurfio Organau Cenhedlu Benywod - 0800 028 3550

Llinell gymorth sy'n cynnig cyngor, gwybodaeth a chefnogaeth i unrhyw un sy'n poeni bod risg i les plentyn oherwydd anffurfio organau cenhedlu benywod.

Llinell Gymorth Caethwasiaeth Fodern - 0800 0121 700

Gall unrhyw un sy'n poeni bod plentyn neu oedolyn yn cael ei gadw fel caethwas gysylltu â'r llinell gymorth hon. Mae'r NSPCC yn gweithio gyda'r Llywodraeth er mwyn helpu i nodi dioddefwyr caethwasiaeth. Ariennir y gwasanaeth yn gyfan gwbl gan y Swyddfa Gartref.

Llinell Gymorth Gangiau - 0808 800 500

Llinell gymorth sy'n cynnig cyngor, gwybodaeth a chefnogaeth i unrhyw un sy'n poeni bod plentyn neu berson ifanc yn ymwneud â gang neu mewn perygl oherwydd gang.

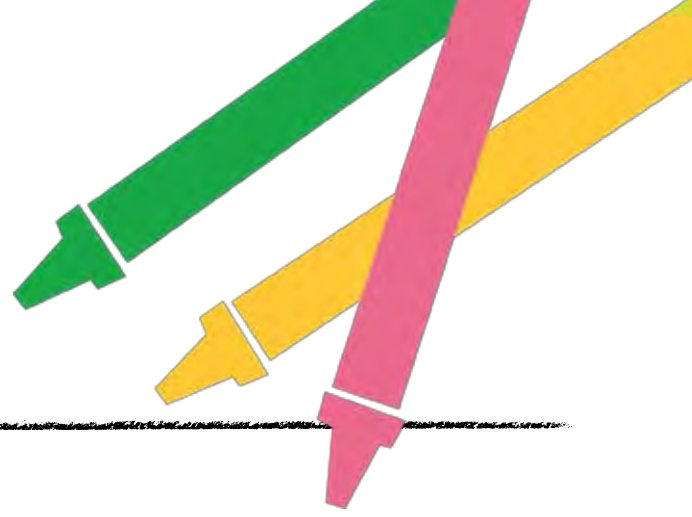


Gwnaeth dynes o Ogledd Cymru alwad i Linell Gymorth NSPCC gan ei bod yn poeni am fabi ei ffrind. Dywedodd bod rhieni'r babi'n meddwi ac yn ffraeo bob nos, a bod y tŷ wedi'i falu'n ddarnau yn aml. Dywedodd y galwr bod y fam yn aml yn gadael y babi'n crïo i fyny'r grisiau. Gan fod cynghorydd Llinell Gymorth yr NSPCC yn bryderus bod angen help a chefnogaeth ar y rheini o ran alcohol a'u hymddygiad treisgar, trosglwyddwyd y pryderon ymlaen i'r gwasanaethau plant lleol er mwyn cadw'r plentyn yn ddiogel.

Ymwadiad: Mae'r cipolwg hwn yn seiliedig ar amgylchiadau go iawn ond mae'r enwau a'r manylion eraill a allai ddatgelu pwy yw rhywun wedi cael eu newid.



Hyfforddi ac Ymgynghori



Gwyddom fod pawb sy'n dod i gysylltiad â phlant yn chwarae rhan bwysig yn y broses o'u cadw'n ddiogel. Rydym yn darparu hyfforddiant ac adnoddau i nifer fawr o unigolion a sefydliadau i'w helpu i amddiffyn plant yn fwy effeithiol.

Rhwng 2014 a 2015 ar draws Cymru, rydym wedi cyrraedd cyfanswm o **64** o sefydliadau ac wedi darparu hyfforddiant i **240** o bobl.

Mae'r Uwch Ymgynghorydd yng Nghymru wedi darparu ymgynghoriaeth i ystod eang o sefydliadau yn cynnwys S4C, Cynulliad Cenedlaethol Cymru a'r Coleg Plismona drwy ymwneud ag adolygiadau cymheiriaid o gynlluniau Camfanteisio'n Rhywiol ar Blant. Hefyd, darparwyd hyfforddiant i'r grŵp hwn.

Yr oedd dau ddatblygiad hyfforddi unigryw i Gymru yn cynnwys gweithio ar y cyd â CYFLE, sefydliadau hyfforddiant cyfryngau drwy gyfrwng y Gymraeg, i gynhyrchu rhaglen hyfforddi 'diogelu yn y cyfryngau' a gyflwynwyd i nifer o gwmnïau cynhyrchu rhaglenni teledu yn yr iaith Gymraeg. Y datblygiad pwysig arall oedd gweithio gyda'r Eglwys yng Nghymru i ddatblygu a chyflwyno hyfforddiant ar ddiogelu plant ac oedolion ('SafeChurch') i'w holl clerigwyr.

I gynhyrchu SafeChurch, lluniodd yr NSPCC bartneriaeth â Llamau, elusen Gymreig sy'n darparu hyfforddiant ar ddiogelu i oedolion. Yn ogystal â'r ymgynghori a'r hyfforddiant, bu'r Uwch Ymgynghorydd hefyd yn gweithio gyda phartneriaethau strategol gan gynnwys Grŵp Gweithdrefnau Amddiffyn Plant Cymru Gyfan.



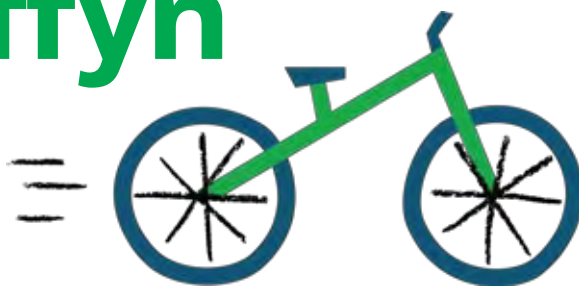
Cafodd yr hyfforddiant 'Safe Church' ei gyflwyno'n broffesiynol ac yn fedrus gan yr NSPCC a Llamau. Bydd sicrhau bod yr holl Glerigwyr yn cael eu hyfforddi yn y modd hwn yn diogelu ymhellach y plant, y bobl ifanc a'r oedolion agored i niwed sy'n addoli yn ein heglwysi.



Elaine Cloke, Pennaeth Diogelu, yr Eglwys yng Nghymru.



Uned Amddiffyn Plant mewn Chwaraeon



Lansiwyd yr Uned Amddiffyn Plant mewn Chwaraeon (CPSU) yng Nghymru yn 2003 i weithio gyda Chwaraeon Cymru ac ystod o sefydliadau chwaraeon i'w helpu i leihau i'r eithaf y risg o gam-drin plant yn ystod gweithgareddau chwaraeon. Roedd hyn yn dilyn cyfres o achosion proffil uchel o gam-drin ymysg athletwyr ifanc gan rai mewn swyddi cyfrifol megis hyfforddwy'r yn y chwaraeon dan sylw.

Ein cenhadaeth yw adeiladu gallu chwaraeon i ddiogelu plant a phobl ifanc ym maes chwaraeon a thrwy chwaraeon a galluogi sefydliadau chwaraeon i arwain y ffordd o ran cadw plant yn ddiogel rhag niwed.

Dros y flwyddyn ddiwethaf mae CPSU wedi gweithio gyda mwy o gyrff llywodraethu cenedlaethol chwaraeon (NGB) nac erioed o'r blaen. Caiff cefnogaeth ei darparu nid yn unig i sefydliadau mawr fel Undeb Rygbi Cymru a Chymdeithas Pêl-droed Cymru ond hefyd i sefydliadau chwaraeon bychain iawn gyda dim mwy nac ychydig gannoedd o aelodau iau.

Yn ogystal â'r gefnogaeth a gynigir i gyrff llywodraethu, mae'r CPSU hefyd wedi gweithio ar faterion thematig sy'n effeithio ar bob chwaraeon. Mae hyn yn cynnwys darparu cyngor ar ymddygiadau cadarnhaol rhieni mewn chwaraeon, diogelu'r athletwyr gorau a phobl ifanc sy'n fwy agored i niwed na'r rhelyw a diogelu mewn digwyddiadau chwaraeon.

Dull gweithredu strategol o ran diogelu mewn chwaraeon

Yn 2013, sefydlodd y CPSU a Chwaraeon Cymru grŵp strategaeth aml-asiantaeth. Diben y grŵp hwn yw darparu dull cydlynus o sicrhau bod pob plentyn a pherson ifanc yng Nghymru yn gallu cymryd rhan mewn chwaraeon a hamdden corfforol yn rhydd o'r perygl o gam-drin plant. Caiff y grŵp ei arwain gan gadeirydd annibynnol. Yn ogystal â'r NSPCC a Chwaraeon Cymru, mae'r cynrychiolwyr ar y grŵp yn cynnwys: Llywodraeth Cymru - cynrychiolwyr Diogelu a Pholisi Chwaraeon, Cymdeithas Chwaraeon Cymru, yr Heddlu, Cyngor Gweithredu Gwirfoddol Cymru, Swyddfa'r Comisiynydd Plant a chynrychiolwyr chwaraeon.

Dros y flwyddyn ddiwethaf, mae'r grŵp strategol wedi sefydlu is-grwpiau i gydlynu gwaith ar feysydd prosiect allweddol gan gynnwys hyfforddi, datblygu protocol rhannu gwybodaeth ar gyfer chwaraeon a grŵp ymchwil a thystiolaeth Cymru.

ASTUDIAETH ACHOS

Eleni mae'r CPSU wedi gweithio'n agos gydag Undeb Rygbi Cymru sydd bellach wedi cyflawni Lefel 3 o Safonau Diogelu mewn Chwaraeon yr NSPCC (y lefel uchaf o gyflawniad). Daw hyn â chyfanswm nifer y chwaraeon sy'n gweithredu ar lefel uchaf y Safonau i 12. Dros y flwyddyn nesaf byddwn yn cynyddu'r nifer hwn ymhellach.

Dyweddodd Gareth Davies, Cadeirydd Undeb Rygbi Cymru: "Mae Undeb Rygbi Cymru wedi datblygu perthynas gadarnhaol gydag Uned Amddiffyn Plant mewn Chwaraeon yr NSPCC, gan danlinellu ymrwymiad y ddau sefydliad i gydweithio ar bydd y clybiau sy'n aelodau a'r sefydliadau cysylltiedig.

"Bu modd i ni adolygu pa mor effeithiol ydym, fel sefydliad, o ran datblygu diogelu yn eich camp ac mae 'safonau diogelu' wedi darparu gwybodaeth fanwl i ni sut i ganfod bylchau ac asesu lle mae angen i ni ganolbwyntio'n hymdrechion.

"Mae heriau newydd i'w hwynebu bob amser wrth ddiogelu ac mae'r safonau'n darparu ffocws i sicrhau yr eir i'r afael â'r rhain cyn gynted ag sydd bosibl. Rydym yn hynod ymwybodol o'n cyfrifoldebau i ddiogelu plant yn ein camp, ac mae'n bwysig ein bod yn parhau i fod yn rhagweithiol, a cheisio bod ar flaen y gad."

Polisi a Materion Cyhoeddus

Mae'r tîm Polisi a Materion Cyhoeddus yn anelu at wella bywydau plant drwy ddylanwadu ar bolisiau cyhoeddus gan ddefnyddio ymchwil ac ymarfer ar sail tystiolaeth. Rydym wedi ymgyrchu a lobïo i sicrhau bod deddfwriaeth a pholisi yn gwella amddiffyn plant ac yn atal cam-drin rhag digwydd.

Buom yn lobïo'n llwyddiannus gan gyflawni newidiadau i'r Ddeddf Gwasanaethau Cymdeithasol a Llesiant (Cymru) 2014. Yr oedd y newidiadau hyn yn cynnwys ychwanegidau newydd megis y ddyletswydd i bartneriaid perthnasol awdurdodau lleol i roi gwybod am blant mewn perygl yn yr un modd ag oedolion, a diffiniad newydd o esgeuluso sy'n canolbwyntio ar anghenion nad ydynt yn cael eu diwallu a ddylai ei gwneud yn haws i weithredu'n amserol mewn achosion o esgeuluso plant. ("mae 'esgeuluso' yn golygu methiant i fodloni anghenion corfforol, emosiynol, cymdeithasol neu seicolegol sylfaenol plentyn, sy'n debygol o gael effaith ddifrifol ar iechyd, lles neu ddatblygiad y plentyn"). Rydym hefyd yn cynghori Llywodraeth Cymru ar y Cod Ymarfer yn ymwneud ag asesu a sut y dylai adlewyrchu anghenion penodol plant a theuluoedd.

I helpu i atal trais rhywiol ac ecploetio rhywiol teimlwn ei bod yn hanfodol i bobl ifanc ddysgu am berthnasoedd iach. O ganlyniad i'n lobïo cryfhawyd y Ddeddf Trais yn Erbryn Menywod, Cam-drin Domestig a Thrais Rhywiol (Cymru) 2015. Wrth i'r Ddeddf fynd rhagddi, ymrwymodd Llywodraeth Cymru i ddarparu arweiniad i ysgolion ar 'dull gweithredu ysgol gyfan o ran berthnasoedd iach' a gwella'r ffordd y mae ysgolion yn adrodd ar eu darpariaeth ar berthnasoedd iach.

Ymatebodd y tîm Polisi a Materion Cyhoeddus i Arweiniad drafft Llywodraeth Cymru ar Ddiogelu mewn Addysg. O ganlyniad, bu modd i NSPCC Cymru gynorthwyo gyda rhywfaint o gynnwys terfynol y canllawiau 'Cadw Dysgwyr yn Ddiogel' a gyhoeddwyd ym mis Ionawr 2015, cynhwyswyd gwybodaeth am ymchwil, gwasanaethau a llinellau cymorth yr NSPCC ac mae NSPCC Cymru wedi darparu cefnogaeth bellach i helpu i roi'r canllawiau newydd ar waith.

Mae'r tîm Polisi a Materion Cyhoeddus hefyd yn gyfrifol am gyfathrebu â Llywodraeth Cymru ac aelodau Cynulliad Cenedlaethol Cymru. Bu'n bleser gennym gynnal ymweliadau â'n canolfannau ChildLine a chanolfannau gwasanaeth ac mae'r ymwelwyr wedi cynnwys Gweinidog Llywodraeth Leol a Busnes y Llywodraeth, y Gweinidog



lechyd a Gwasanaethau Cymdeithasol a'r Dirprwy Weinidog Trechu Tlodi yn ogystal ag Aelodau Cynulliad ac Aelodau Seneddol eraill â diddordeb.

Rydym wedi cynnal amrywiaeth o ddigwyddiadau i oleuo gwneud penderfyniadau ar lefel genedlaethol ac i annog newid ar raddfa ehangach. Mae'r rhain yn cynnwys:

- Seminar i lansio adroddiad yr NSPCC "Mae gennym hawl i fod yn ddiogel: amddiffyn plant anabl rhag camdriniaeth." Cadeiriwyd y digwyddiad gan Lynne Neagle AC, a rhoddwyd anerchiad gan Mark Drakeford, y Gweinidog lechyd a Gwasanaethau Cymdeithasol, ynghyd â grŵp o bobl ifanc o Ysgol Pen-y-Bryn, Abertawe. Roedd clywed yn uniongyrchol gan bobl ifanc yn fodd pŵerus o'n hatgoffa ynghylch pam ei bod mor hanfodol i ni weithio gyda'n gilydd i ddiogelu plant anabl, gydag un aelod o'r gynulleidfa'n rhoi adborth fel a ganlyn: "Roedd clywed pobl ifanc yn darparu eu barn yn gwir ddangos pwysigrwydd amddiffyn pob plentyn".
- Lanswyd taflenni Core Info diweddaraf yr NSPCC ar esgeuluso mewn pobl ifanc 5 - 14 oed a phobl ifanc yn eu harddegau yng Nghymru. Mae'r taflenni cryno hyn yn werthfawr iawn ar gyfer ymarferwyr aml-asiantaeth ac roedd y lansiad ym mis Tachwedd 2014 yn chwarae rhan allweddol o ran hyrwyddo'r ymchwil a'r taflenni i gynulleidfa o reolwyr ac ymarferwyr aml-asiantaeth.
- Rhoddodd tîm Polisi a Materion Cyhoeddus Cymru, ynghyd â Gweithredu dros Blant/Action for Children a Chyngor Ffoaduriaid Cymru gefnogaeth i grwpiau o bobl ifanc gymryd rhan mewn digwyddiad ymylol 'Blaenoriaethau Pobl Ifanc ar gyfer Newid' yng Nghynhadledd Llafur Cymru yn Abertawe. Darparodd y sesiwn gyfle i wneuthurwyr penderfyniad gwrdd â phobl ifanc o bob rhan o Gymru i drafod y materion mawr sydd o bwys iddynt a'u blaenoriaethau ar gyfer newid. Roedd nifer rhagorol yn bresennol yn y digwyddiad.

Dros y flwyddyn mae'r tîm hefyd wedi paratoi ystod o ymatebion i ymgynghoriadau, deddfwriaeth arfaethedig ac ymholiadau. Mae'r ymatebion yn cynnwys cyflwyniadau i'r canlynol:

- Atal Troseddau gan Bobl Ifanc
- Adolygiad Annibynnol o Asesu a'r Cwricwlwm Cenedlaethol yng Nghymru
- Bil Llesiant Cenedlaethau'r Dyfodol (Cymru)
- Bil Trais ar sail Rhywedd, Cam-drin Domestig a Thrais Rhywiol (Cymru)
- Adolygiad Annibynnol o Rôl a Swyddogaethau Comisiynydd Plant Cymru
- Cynllun drafft 10 Mlynedd ar gyfer Gweithlu'r Blynnyddoedd Cynnar, Gofal Plant a Chwarae yng Nghymru
- Adolygiad o'r Cod Ymarfer ar gyfer Gweithwyr Gofal Cymdeithasol
- Cysylltu'r Fframwaith Dysgu ac Addysg Proffesiynol Parhaus a Chofrestru fel Gweithiwr Cymdeithasol
- Y Fframwaith Hyfforddi Cenedlaethol ar Drais ar Sail Rhywedd, Cam-drin Domestig a Thrais Rhywiol
- Papur Llafur Cymru ar Ymyriadau Cynnar
- Fframwaith Canlyniadau'r Blynnyddoedd Cynnar
- Strategaeth Tlodi Plant
- Rheoliadau a chodau ymarfer yng nghyswllt Rhannau 2, 3, 4 a 7 o Ddeddf Gwasanaethau Cymdeithasol a Llesiant (Cymru) 2014.
- Talk to me 2 - Strategaeth a Chynllun Gweithredu Cenedlaethol i Gymru i Atal Hunanladdiad a Hunan-niwed
- Ymchwiliad Pwyllgor Iechyd a Gofal Cymdeithasol Cynulliad Cenedlaethol Cymru i Gamddefnyddio Alcohol a Sylweddau

Prosiect Esgeuluso Cymru

Yn 2014/15 bu i ni barhau i weithio'n agos gydag Action for Children - Gweithredu dros Blant i gyflwyno Prosiect Esgeuluso Cymru, a ariannwyd gan Lywodraeth Cymru. Mae'r prosiect yn dwyn ynghyd bartneriaid allweddol ar draws Cymru i wella'r ymatebion i sicrhau bod plant sy'n cael eu hesgeuluso a'u teuluoedd yn derbyn y cymorth sydd ei angen arnynt cyn gynted â phosibl.

Yr oedd y chwe ffrwd waith ar gyfer 2014/15 yn canolbwyntio ar gynhyrchu adnoddau i helpu comisiynwyr gwasanaethau, ymarferwyr a'r system. Roedd y rhain yn cynnwys:

- Datblygu fframwaith i ganfod meysydd lle ceir mwy o risg o esgeuluso i helpu comisiynwyr gwasanaethau ddeall maint y broblem
- I gynorthwyo ymarferwyr i ddeall y mater –
 - o cynhaliwyd adolygiad o'r pecynnau asesu presennol a gwnaed argymhelliad ar gyfer asesiad cyson ar sail tystiolaeth yng Nghymru i'r dyfodol
 - o mapiwyd hyfforddiant presennol ar esgeuluso yng Nghymru i oleuo hyfforddiant i'r dyfodol
- Cefnogi'r system drwy –
 - o ddatblygu fframwaith ar gyfer Protocol Esgeuluso Cymru Gyfan
 - o gwell dealltwriaeth o rôl addysg
 - o datblygu cynnig ar gyfer trefniadau llywodraethu



Ein hymgyrchoedd

Gwendid yn y Gyfraith

O ganlyniad i'n hymgyrch Gwendid yn y Gyfraith, a lansiwyd ym mis Hydref 2014, cafodd yr NSPCC fuddugoliaeth sylweddol pan gyhoeddodd y Prif Weinidog, David Cameron, ddeddfwriaeth newydd a oedd yn ei gwneud yn drosedd penodol i oedolion anfon neges rywiol i blentyn.

Rwyf am dalu teyrnged i ymgyrch Nam yn y Gyfraith y Gymdeithas Genedlaethol er Atal Creulondeb i Blant, sydd wedi bod yn allweddol o ran sicrhau'r newid pwysig hwn yn y gyfraith.

Mark Drakeford, Y Gweinidog Iechyd a Gwasanaethau Cymdeithasol, Chwefror 2015

Cyn y cyhoeddiad hwn, nid oedd trosedd penodol yn bodoli, a dyma pam y bu i ni lansio'r ymgyrch hon a gofyn i bobl llofnodi ein deiseb ar-lein. Rhoddodd dros 50,000 o bobl eu cefnogaeth i'r ymgyrch gan alluogi dwyn holl rym y gyfraith yn erbyn unrhyw un sy'n hudo plentyn ar gyfer ei gam-drin ar-lein.

Apêl Galwad am Help

Yn ystod y Nadolig 2014 lansiwyd ein hapêl Galwad am Help, pryd y lluniwyd partneriaethau cyfryngau gydag amrywiaeth o gyfryngau ledled Cymru. Gyda chefnogaeth amhrisiadwy ein partneriaid yn y cyfryngau aethom ati i apelio i bobl Cymru gefnogi ein gwasanaeth ChildLine i sicrhau y gallai cwnselwyr gwirfoddol barhau i fod ar gael gydol cyfnod y Nadolig i allu cynnig cymorth a chefnogaeth i'r miloedd o blant a phobl ifanc a oedd gymaint o angen eu cymorth.

Pwylo cyn Rhannu

Yn y Flwyddyn Newydd lansiwyd ein hymgyrch Pwylo cyn Rhannu. Dangosodd ymchwil gan yr NSPCC bryderon rhieni ynghylch safleoedd rhwydweithio sy'n boblogaidd

Pwyllwch cyn Rhannu

A chadw'ch plentyn yn ddiogel ar-lein

#SHAREAWARE

gyda phlant, ac felly roedd yr ymgyrch hon yn anelu at gael teuluoedd i siarad am gymdeithasu'n ddiogel ar-lein. Roedd yr ymgyrch wedi'i hanelu at rieni plant rhwng wyth a deuddeg oed ac yn cynnwys dai amineiddiad a ddangoswyd ar un o'r prif raglenni teledu ac mewn manau digidol. Yr oedd 'I Saw Your Willy' a 'Lucy and the Boy' yn ffilmiau a oedd yn ennyn sylw ac yn cynnwys neges ddifrifol a oedd yn dilyn stori dau o blant a oedd yn rhannu gormod amdanynt eu hunain ar-

lein. Yr oedd y ddwy ffilm yn cynnwys y neges syml, er bod plant yn cael eu dysgu mai peth da yw rhannu, nad dyna'r sefyllfa bob amser ar-lein. Hefyd, aethom ati i greu canllaw defnyddiol, newydd ar-lein i helpu i roi gwybod i rieni am beryglon gwahanol safleoedd rhwydweithiol cymdeithasol a ddefnyddir gan blant.

Fight against Porn Zombies



Ym mis Mawrth 2015, lansiodd ein gwasanaeth ChildLine ymgyrch i godi ymwybyddiaeth a darparu cyngor i bobl ifanc am oblygiadau niweidiol gweld gormod o bornograffi. Roedd hyn yn dilyn darganfod bod bron i un o bob deg o bobl ifanc 12-13 mlwydd oed yn poeni eu bod yn gaeth i bornograffi. Dangosodd arolwg barn o bron i 700 o bobl ifanc 12-13 oed yn y DU hefyd fod un o bob pump a holwyd yn dweud eu bod wedi gweld delweddau pornograffig a oedd wedi rhoi sioc iddynt neu wneud iddynt deimlo'n ofidus a chyfaddefodd 12 y cant eu bod wedi gwneud neu wedi bod yn rhan o fideo rywiol eglur.

Defnyddiodd yr ymgyrch FAPZ (Fight Against Porn Zombies) gyfres o animeiddiadau i edrych ar oblygiadau gweld gormod o bornograffi i fechgyn a merched, a oedd yn cysylltu ag ystod o wybodaeth a chyngor, i helpu pobl ifanc ddeall y goblygiadau cysylltiedig â dynwared cynnwys pornograffig mewn sefyllfaedd bob dydd ac i'w hamddiffyn rhag rhoi eu hunain mewn safyllfaedd a allai fod yn rhai peryglus.



Caiff pryderon rhieni am weithgaredd plant ar-lein eu cefnogi gan arolwg a gynhaliwyd gyda 280 o oedolion a phlant yn Eisteddfod yr Urdd y llynedd lle y dywedodd bron i 30% o rieni y buont yn pryderu am rywbeth yr oedd eu plant wedi ei weld ar-lein.

Dywedodd bron hanner ohonynt na fyddent yn gwybod ble i ganfod gwybodaeth am ddiogelwch ar-lein.



Codi Arian



Gweithio gyda'n gilydd i godi arian ar gyfer ein gwaith gyda phlant

Mae NSPCC Cymru yn dibynnu ar ymrwymiad a haelioni gwirfoddolwyr a chefnogwyr lleol yn rhoi eu hamser, eu hegni a'u rhoddion i ni i'n galluogi i ddarparu'r gwasanaethau sy'n newid bywydau a amlinellir yn yr adolygiad hwn. Mae cannoedd o wirfoddolwyr ymroddedig mewn canghennau ac ardaloedd wedi rhoi eu hamser i godi arian, cynnal llawer o digwyddiadau amrywiol yn y gymuned yn ymestyn o foreau coffi, nosweithiau cwis, ciniawau, gerddi agored, teithiau siopa, digwyddiadau a pheli golff. Mae llawer o gefnogwyr unigol wedi ymgymryd â'r her o redeg, beicio, nofio neu ferlota dros blant.

Rydym yn parhau i dderbyn llawer o arian a werthfawrogir yn fawr iawn o ewyllysiau a rhoddion er cof am anwyliad, yn ogystal â gweithio'n agos gyda nifer o gwmnïau ar draws Cymru. Mae cwmnïau wedi ein cefnogi drwy ein mabwysiadu fel Elusen am y Flwyddyn, noddï digwyddiadau, rhoi elw o'r tâl am fagiâu plastig a darparu rhoddion ar ffurf ymddau.

Mae ein teulu o gefnogwyr yn parhau i dyfu diolch i gynnydd apêl NSPCC Cymru, dan arweiniad Syr Stanley Thomas OBE, OStJ. Yn y llun gwelir Mark Bailey o Ganolfan Masnach Cymru a Geraldine a Paul Twamley, yn derbyn eu bathodynau a'u tystysgrifau teulu'r NSPCC gan Syr Stanley a Paul Farthing, Cyfarwyddwr Codi Arian. Mae Rhianon, gwraig Mark, a Geraldine ill dwy wedi bod yn aelodau gweithgar o'r bwrdd apêl, gan helpu i godi llawer o arian drwy ddigwyddiadau preifat a rhoddion personol hael.



Codi Arian mewn Ysgolion yng Nghymru

Cafwyd blwyddyn lwyddiannus iawn wrth godi arian mewn ysgolion yn 2014/15 - gyda'n tîm o godwyr arian mewn ysgolion yn codi cyfanswm gwyth o £100,000 mewn ysgolion cynradd yng Nghymru.

Cawsom "Buddy Workouts" gwyth gyda chanlyniadau eithriadol yn:

- Ysgol Gynradd Castell Nedd, Castell Nedd - codi £4,000
- Ysgol Santes Tudful, Merthyr Tudful - codi £3,343
- Ysgol Gynradd San Clêr yng Sir Gâr ac Ysgol Gynradd Evenlode ym Mhenarth, y ddwy yn codi £3,000.

Ym mis Ionawr 2015 ymunodd y gwasanaeth codi arian mewn ysgolion â Gwasanaeth Ysgolion ChildLine i ffurfio Gwasanaeth Ysgolion newydd NSPCC. Wrth ddwyn y ddau wasanaeth at ei gilydd a gweithio gyda holl gymuned yr ysgol sef athrawon, staff, rhieni, gofalwyr a phant, bydd modd i ni amddiffyn mwy o blant yng Nghymru drwy ein gwaith uniongyrchol mewn ysgolion cynradd.



Apêl Codi Arian Diwrnod Het Bobble

Mae ysgolion yng Nghymru wedi cefnogi'r NSPCC dros y 30 mlynedd diwethaf drwy gynnal digwyddiadau codi arian, ac er bod Gwasanaeth Ysgolion yr NSPCC yn parhau'n wasanaeth rhad ac am ddim i ysgolion, rydym yn gobeithio y bydd llawer yn parhau i gynnig eu cefnogaeth i ariannu ein gwasanaethau hanfodol.

Rydym hefyd yn ddiolchgar iawn i Lywodraeth Cymru sydd, drwy grant Mudiadau Plant a Theuluoedd wedi darparu cyllid parhaus tuag at wasanaeth ChildLine yr NSPCC yng Nghymru.

Rydym yn hynod ddiolchgar i'n cefnogwyr rhyfeddol sydd wedi codi arian mewn amrywiol ffyrdd i atal cam-drin ac amddiffyn rhai o'r plant mwyaf agored i niwed mewn cymunedau lleol ledled Cymru a'r Gororau. Heb ymroddiad ac ymrwymiad ein cefnogwyr ni fyddai'r gwahaniaeth a wnawn i fywydau plant yn bosibl.

Ydych chi eisiau cefnogi codi arian i'r NSPCC Cymru yn eich ardal?

Os ydych yn unigolyn, yn grŵp cymunedol neu'n fusnes, mae llawer ffordd y gallwch chi helpu. **Tîm Cefnogi Codi Arian NSPCC Cymru Ffôn: 02920 108133, E-bost: walesappeals@nspcc.org.uk**



Apêl Codi Arian Pecyn Bwyd Mawr

Cysylltiadau Allweddol ar gyfer yr NSPCC yng Nghymru

Canolfan Gwasanaeth Caerdydd

NSPCC Caerdydd
Tŷ Diane Engelhardt
Uned 2
Llys Treglown,
Heol Dowlais,
Caerdydd, CF24 5LQ
02920 10 8080

Canolfan Gwasanaeth Prestatyn

NSPCC Prestatyn
Trigg House
Warren Drive
Prestatyn
Denbighshire
LL19 7HT
01745 772100

Canolfan Gwasanaeth Abertawe

NSPCC Swansea
Tŷ Findlay
Heol Tywysog Cymru
Abertawe
SA1 2EX
01792 45 65 45

Childline

Os ydych chi'n blentyn ac angen siarad, gallwch ffonio ChildLine yn rhad ac am ddim unrhyw bryd ar 0800 1111 neu ymwelwch â ni yn www.ChildLine.org.uk lle gallwch gysylltu â ni drwy e-bost neu gael sgwrs un i un ar-lein.

Uned Amddiffyn Plant mewn Chwaraeon

Ffôn: 02920 334975
E-bost: cpsuwales@nspcc.org.uk
www.thecpsu.org.uk
Twitter: @TheCPSU

Tîm Polisi a Materion Cyhoeddus Cymru

Am fwy o wybodaeth am ein gwaith polisi a materion cyhoeddus cysylltwch â:
E-bost: publicaffairs.cymru@nspcc.org.uk
Ffôn: 029 2010 8161

Codi Arian

Ydych chi eisiau cefnogi codi arian i NSPCC Cymru yn eich ardal? Os ydych yn unigolyn, yn grŵp cymunedol neu'n fusnes, mae llawer ffordd y gallwch chi helpu.
E-bost: walesappeals@nspcc.org.uk
Ffôn: 02920 108133

Cyfathrebu

Am fwy o wybodaeth i'r cyfryngau cysylltwch â'r tîm cyfathrebu rhanbarthol:
E-bost: walesandsouthwestcomms@nspcc.org.uk
Ffôn: 029 2010 8134



Dilynwch ein tudalen swyddogol NSPCC Cymru ar Facebook: facebook.com/nspcccymruwales

Dylai unrhyw un sy'n poeni am blentyn gysylltu â'r NSPCC ar unwaith.

Rydym yma 24 awr y diwrnod, 7 niwrnod yr wythnos. Mae'n rhad ac am ddim a does dim rhaid i chi roi eich enw.
Ffôn: 0808 800 5000
E-bost: help@nspcc.org.uk
Testun*: 88858
Gwefan: www.nspcc.org.uk/helpline

*ar gyfer Ynysoedd y Sianel 07786 200001. Taliadau rhwydwaith safonol yn berthnasol
Rhifau elusen gofrestrdig 216401 ac SC037717



HELPA GADW PLANT YN DDIOGEL
DYSGAR'R RHEOL DILLAD ISAF

HELP KEEP CHILDREN SAFE
LEARN THE UNDERWEAR RULE



COFIA SIARAD PANTS!
TALK PANTS AND YOU'VE
GOT IT COVERED!

PREIFATS YN BREIFAT | **P**RIVATES ARE PRIVATE

ACHOFIA MAI DY GORFF DI YW E | **A**LWAYS REMEMBER YOUR BODY BELONGS TO YOU

NA YW NA | **N**O MEANS NO

TEIMLON YPSET AM GYFRINACH? DWEDA WRTH RYWUN TI'N YMDDIRIED YNDDO | **T**ALK ABOUT SECRETS THAT UPSET YOU

SONIA WRTH RYWUN. GALLAN NHW DY HELPU | **S**PEAK UP, SOMEONE CAN HELP



nspcc.org.uk/underwear
2013526. Rhifau cofrestru'r elusen 216401 a SC037717.

NSPCC 
Dim mwy o greulondeb i blant. DIM.
Cruelty to children must stop. FULL STOP.



I ganfod mwy am ein gwaith, ymwelwch â
[nspcc.org.uk](https://www.nspcc.org.uk)