



NSPCC

Atal

*Cam-drin plant
Gyda'n gilydd*

Ein strategaeth o 2021 ymlaen

**MAE POB PLENTYNDOD WERTH BRWYDRO DROSTO
EVERY CHILDHOOD IS WORTH FIGHTING FOR**





Atal

Cam-drin plant
Gyda'n gilydd



Trwy angerdd, caredigrwydd a haelioni ein staff, gwirfoddolwyr, cefnogwyr a phartneriaid, llwyddom i sicrhau bod mwy na **phum miliwn o blant yn fwy diogel rhag cael eu cam-drin** dros gyfnod ein strategaeth pum mlynedd ddiwethaf.



“
Os ydyn oll yn dod at ein gilydd nawr, gallwn wneud gwahaniaeth. Mae gennym gyfrifoldeb pwysig fel yr NSPCC i ddod â phobl at ei gilydd a chael cymaint o effaith ag sy'n bosibl i atal plant rhag cael eu cam-drin a'u hesgeuluso.”

Ond nid dyna'i diwedd hi. Rydyn ni'n gwybod bod o leiaf dau blentyn ym mhob ystafell ddosbarth cynradd wedi cael profiad o gam-drin neu esgeulustod, gan gynyddu i o leiaf pedwar erbyn yr amser maent yn 18 oed. A chyda llai o gefnogaeth gynnar i deuluoedd, pryderon cynyddol am ddiogelwch-lein, ac effaith pandemig y coronafeirws, ni allwn laesu dwylo.

Y newyddion da yw, os ydyn oll yn dod at ein gilydd nawr, gallwn wneud gwahaniaeth. Mae gennym gyfrifoldeb pwysig fel yr NSPCC i ddod â phobl at ei gilydd a chael cymaint o effaith ag sy'n bosibl i atal plant rhag cael eu cam-drin a'u hesgeuluso. Dyma ble bydd ein strategaeth o 2021 yn chwarae rhan.

Dros y ddeng mlynedd nesaf, byddwn yn canolbwyntio ar dri tharged effaith yr ydym ni'n credu fydd yn gwneud y gwahaniaeth mwyaf i fywydau plant:

- 1. Mae pawb yn chwarae rhan i atal cam-drin plant.**
Byddwn yn cydweithio i'w gwneud hi'n haws i bawb i chwarae eu rhan a chreu rhwyd ddiogelwch cymdeithasol sy'n atal cam-drin plant ac esgeulustod.
- 2. Mae pob plentyn yn ddiogel ar-lein.**
Gyda'n gilydd, byddwn yn trawsffurfio'r byd ar-lein, fel ei bod hi'n ddiogel i bob plentyn fod ar-lein.
- 3. Mae plant yn teimlo'n ddiogel, ac fel bod rhywun yn gwrandao arnynt ac yn eu cefnogi.**
Bydd rhagor o blant yn gallu siarad allan, fel eu bod yn teimlo'n ddiogel ac fel bod rhywun yn gwrandao arnynt ac yn eu deall — ac nid yw cam-drin yn siapio eu dyfodol.

Mae gwaith tîm wrth wraidd ein strategaeth. Mae gan bawb rhan i'w chwarae ac rydym am i lawer mwy o bobl chwarae rhan i amddiffyn plant. Byddwn yn gweithio gyda phobl a chymunedau ledled y DU ac Ynysoedd y Sianel i weithredu newid yn y tri maes, gan ddefnyddio cyfres o egwyddorion i siapio a llywio popeth a wnawn.

Wrth bennu ein ffocws o 2021 ymlaen, gwnaethom wrando'n astud ar lawer o bobl — staff, gwirfoddolwyr, pobl ifanc, rhanddeiliaid allanol a mwy. Gwnaethom ddefnyddio eich mewnwelediad chi i gynllunio beth ddylai fod ein ffocws penodol. A byddwn yn parhau i ddefnyddio hyn, gan adeiladu ar ein cryfderau a'n dros 100 mlynedd o brofiad, wrth i ni ddechrau ar ein pennod deng mlynedd nesaf.

Mae'r strategaeth hon yn ymwneud ag esblygu, nid chwyldro. Byddwn yn gwneud ein gwasanaethau hyd yn oed yn gryfach, ar sail yr hyn sydd ei angen fwyaf ar blant a phobl ifanc, a pharhau i adeiladu'r perthnasau sydd gennym mewn cymunedau ledled y DU.

Ein nod fydd bod yn arwyddocaol yn genedlaethol ac yn berthnasol yn lleol, ac edrych i fanteisio ar adegau pan fyddwn ni yn y sefyllfa orau i weithredu, galluogi, dylanwadu neu ddatlu ymdrechion eraill yn ein hymgais a rennir i gadw pob plentyn yn ddiogel.

Dros y tudalennau nesaf byddwch yn darllen rhagor am yr hyn rydym yn ceisio ei gyflawni a sut, gyda'n gilydd, y gallwn ni atal cam-drin plant a chadw plant yn ddiogel.

Rwy'n falch i fod yn rhan o sefydliad sydd â chyfle a chyfrifoldeb i arwain y ffordd i wneud gwahaniaeth i fywydau plant erbyn 2031. Hebdoch chi, ni fyddai hyn yn bosibl.

Diolch.

Peter Wanless
Prif Weithredwr NSPCC

Sut gyrhaeddwn ni yma

Nid ni'n unig wnaeth benderfynu ar y strategaeth hon. Gwnaethom ymgysylltu gydag ystod o bobl — plant, staff, gwirfoddolwyr, rhanddeiliaid allanol a mwy.

Dyma'r ymgynghoriad mwyaf cadarn a chynhwysol a gynhaliwyd gennym mewn blynyddoedd diweddar. Gwnaethom wrando, dysgu a chadw hynny mewn cof wrth gynllunio ein hymagwedd ar gyfer 2021 ymlaen.

Ochr yn ochr â'r gwaith hwn, gwnaethom ystyried yr ymchwil amddiffyn plant diweddaraf, yr hyn rydym yn ei wybod am anghenion a phrofiadau blant o bob rhan o'r DU, a pha gefnogaeth y mae eraill yn fwy addas i'w darparu.

Edrychom ar ein hunain hefyd — gan bwysu a mesur ein cryfderau fel sefydliad a ble gallwn ychwanegu'r gwerth mwyaf o ran gwneud gwahaniaeth i blant.

Rydym yn gwybod ei bod hi'n hanfodol symud i'r bennod nesaf hon gyda'n llygaid yn llydan agored — gan gydnabod ble rydym heddiw ac effaith heriau presennol, a gwerthfawrogi faint o newid sy'n bosibl.

Mae hon yn strategaeth ar sail cryfderau, sydd wedi'i hadeiladu ar ein credadwyaeth a'n profiad, yn ogystal â mewnbwn gennych chi a rhai eraill rydym yn gweithio gyda nhw'n neu awyddus i weithio gyda nhw. Mae'n canolbwyntio ar y meysydd ble gallwn wneud y gwahaniaeth mwyaf, gyda'n gilydd, i blant.

Pam bod angen i ni weithredu nawr

Mae'r dirwedd ddiogelu ac amddiffyn plant yn newid, ac er bod arferion yn gwella, mae cyllid statudol yn cael ei dargedu fwyfwy i'r rheiny sydd eisoes yn profi cam-drin neu esgeulustod. Mae'n anodd i'r cyllid ddal i fyny ac ateb y galw. Ac rydym yn gweld effaith gostyngiad mewn gwasanaethau cyffredinol, cymorth cynnar ac ataliol.



Yn yr NSPCC, mae'r adnoddau sydd ar gael yn uniongyrchol i ni'n gyfyngedig, o'i gymharu â'r system amddiffyn plant gwerth mwy na £11 biliwn. Ond gall ein dylanwad fod yn aruthrol. Mae gennym gyfrifoldeb pwysig tu hwnt, a rôl benodol i'w chwarae — sy'n llwyr seiliedig ar amddiffyn plant — i ddefnyddio ein mewnwleidiad, arbenigedd a sefyllfa i ddylanwadu ymhell tu hwnt i'r hyn y bydden ni'n gallu ei wneud ar ein pennau ein hunain.

Cyn pandemig y coronafeirws ro'n ni'n gwybod bod lefelau angen a ffactorau risg ynghylch cam-drin plant yn cynyddu. Ac rydym yn gwybod y bydd effaith COVID-19 yn gwaethgu'r sefyllfa hon. Mae'r genhedlaeth hon o blant bellach yn wynebu cyfres o heriau unigryw sy'n peri pryder - gan wynebu amgylcheddau ysgol anghyfarwydd, perthnasau sydd wedi chwalu, pwysau teuluol cynyddol, llai o fynediad i'w rhwydweithiau cymorth, a mesurau diogelu gwannach.

Er bod y pandemig wedi bod yn hynod heriol, mae hefyd wedi'n helpu ni i ddysgu gwersi gwerthfawr. Bu i'n gwasanaethau ac ymarferwyr addasu'n gyflym fel y gallant barhau i fod yno i blant - gan fanteisio i'r eithaf ar dechnoleg a ffyrdd gwahanol o weithio.

Mae rhai o'r addasiadau hyn yn ehangu hygyrchedd ac yn cynyddu ymgysylltiad gyda phlant a theuluoedd penodol. Mae'r rhain wedi datgelu ffyrdd newydd y gallwn wneud ein gorau glas i blant, nawr ac yn y dyfodol.

Rydym wedi gweld bod oedolion sy'n treulio rhagor o amser gyda'u plant yn sylweddol ar bryderon ac yn ceisio cyngor a chymorth. Ac mae'r pandemig hefyd wedi'n hatgoffa o pha mor wydn, dyfeisgar a dewr y gall plant fod - a faint y gallwn ni ddysgu ganddynt.

Ni all unrhyw beth ragfynegi cam-drin. Ond rydym yn gwybod bod plant sy'n tyfu fyny mewn cartrefi sydd â thlodi,

cam-drin domestig, camddefnyddio sylweddau neu broblemau iechyd meddwl mewn risg uwch o gam-drin ac esgeulustod. Rydym yn gwybod bod y ffactorau hyn wedi cael eu hamlygu mewn teuluoedd ledled y wlad ers y pandemig, ac ochr yn ochr â'r straen presennol ar wasanaethau, mae'r goblygiadau i blant yn peri pryder.

Ni allwn gyflawni'r lefel newid cymdeithasol sydd ei hangen, ac rydym eisiau ei gweld, ar ein pennau ein hunain. Nawr yw'r amser i weithredu, gyda'n gilydd.

Mae angen i ni adeiladu tîm mwy. Drwy gydweithio gyda chefnogwyr a phartneriaid ym mhob rhanbarth, cenedl a chymuned, ac annog rhagor o bobl i ymuno â ni, byddwn yn symud yn nes at atal cam-drin plant ac esgeulustod.

Ein gweledigaeth ac effaith

Gyda'n gilydd, gallwn atal cam-drin plant ac esgeulustod. Dyma yw ein gweledigaeth. A thrwy bŵer cydweithredol ein staff, gwirfoddolwyr, cefnogwyr a phartneriaid, a'n 100 mlynedd o brofiad; byddwn yn symud yn nes at bwireddu'r weledigaeth honno.

Ein tri tharged effaith

Dyma'r tri maes y byddwn yn canolbwyntio arnynt o 2021 ymlaen, a'r ffyrdd yr hoffwn weithredu dros blant yn ystod y ddeng mlynedd nesaf. Rhaid i ni fynd i'r afael â'r rhain er mwyn gwneud y cynnydd mwyaf tuag at ein gweledigaeth gyffredinol o atal cam-drin plant ac esgeulustod.

Mae pob un o'r targedau effaith hyn yn cyfrannu rhywbeth gwahanol. Ar ben eu hun, byddant yn golygu y gallwn roi newidiadau sylweddol a hanfodol ar waith i blant. Gyda'i gilydd, byddant yn adeiladu ar ei gilydd ac yn cael effaith fawr ar fywydau plant.

Y gwahaniaeth rydym am ei wneud erbyn 2031



Mae pawb yn chwarae eu rhan i atal

Byddwn yn gweithio gyda'n gilydd i'w gwneud hi'n haws i bawb chwarae rhan a chreu rhwyd ddiogelwch cymdeithasol sy'n atal cam-drin plant ac esgeulustod.



Mae pob plentyn yn ddiogel ar-lein

Gyda'n gilydd, byddwn yn trawsnewid y byd ar-lein, fel ei bod hi'n ddiogel i bob plentyn fynd ar-lein.



Mae plant yn teimlo'n ddiogel, ac fel bod rhywun yn gwrando arnynt ac yn eu cefnogi

Bydd rhagor o blant yn gallu siarad allan, fel eu bod yn teimlo'n ddiogel, ac fel bod rhywun yn gwrando arnynt ac yn eu deall – ac nid yw cam-drin yn siapiro eu dyfodol.

Ein Gwerthoedd

Bod yn dryw i bwy ydyn ni

Wrth i ni symud ymlaen i'r bennod nesaf hon, mae ein gwerthoedd yr un peth. Maent yn diffinio'r math o sefydliad yr ydym yn awyddus i fod. Maent yn helpu i'n hatgoffa o beth sy'n bwysig i bob un ohonom, a pham. Maent yn gwneud yn siŵr nad yw'r hyn sy'n ein gwneud ni'n 'ni' yn cael ei golli, un ai yng nghanol ein dyddiau prysur neu wrth fynd ar ôl ein gweledigaeth uchelgeisiol.

Rhoi plant yn gyntaf

Rydym ni'n credu mewn plant, ac yn awyddus i wneud y gorau drostynt.



Anelu at ragoriaeth

Rydym yn gwneud ein gorau, i roi i bob plentyn y dechrau mewn bywyd y mae'n ei haeddu.



Cael effaith

Mae'n penderfyniadau a'n gweithrediadau'n seiliedig ar dystiolaeth a'r gwahaniaeth y byddant yn ei wneud.



Gwneud safiad

Rydym yn ddewr wrth weithredu ac yn gwneud safiad dros yr hyn sy'n iawn.



(Cydwethio)

Rydym wastad yn cyflawni mwy drwy gydweithio.



Ein prif egwyddorion

Er mwyn cyflawni'n strategaeth yn effeithiol, rydym wedi tynnu sylw at saith o egwyddorion fydd yn siapio a llywio popeth a wnawn ar ran plant a phobl ifanc.



Canolbwyntio mwy ar atal cam-drin plant ac esgeulustod

Mae wrth wraidd popeth a wnawn. Byddwn yn parhau i atal cam-drin ac esgeulustod rhag digwydd yn y lle cyntaf, ac yn canolbwyntio ar ei atal yn gynt wedi iddo ddechrau.



Cael ein hysbrydoli a'n harwain gan blant

Byddwn yn cynnwys plant a phobl ifanc yn ein gwaith a'n penderfyniadau drwy gyfranogiad ystyrion. Byddwn yn parhau i wrando arnynt, dysgu ganddynt, a chael ein hysbrydoli ganddynt.



Adeiladu ar ein cryfderau

Mae gennym dros 100 mlynedd o brofiad. Byddwn yn gwneud yr hyn rydym yn ei wneud yn dda – na all unrhyw un arall, nad yw unrhyw un arall yn fodlon ar ei wneud neu nid yw unrhyw un arall yn ei wneud. Byddwn yn gwneud mwy i fod yn bresennol mewn cymunedau, i ddeall eu hanghenion a gweithio gyda nhw i siapio'r hyn a wnawn.



Gweithio mewn partneriaeth

Byddwn yn gweithio gyda phawb – o ysgolion, i awdurdodau lleol a phartneriaid corfforaethol – i gyrraedd mwy o blant ac atal cam-drin ac esgeulustod. A thrwy weithio gyda chymunedau, byddwn yn ceisio bod yn arwyddocaol yn genedlaethol ac yn berthnasol yn lleol – gan gydbwysu ein cyfrifoldeb fel elusen genedlaethol gydag ymateb i anghenion lleol.



Bod yn ymwybodol o drawma

Bydd ein holl waith gyda phlant yn cael ei ategu gan ddealltwriaeth o drawma. Byddwn yn helpu eraill gyda hyn hefyd – gan ddatblygu ymwybyddiaeth a rennir o drawma a sicrhau bod pob plentyn yn cael yr ymateb a'r gefnogaeth sydd eu hangen.



Ymgorffori cydraddoldeb, amrywiaeth a chynhwysiant

Rydym yn credu bod pob plentyndod werth brwydro drosto. Gyda'n gilydd, byddwn yn chwalo rhwystrau go iawn a rhai a ganfyddir i gynhwysiant ac amrywiaeth. Oherwydd mae cydnabod, croesawu a gwerthfawrogi gwahaniaeth yn arwain at welliannau i bawb.



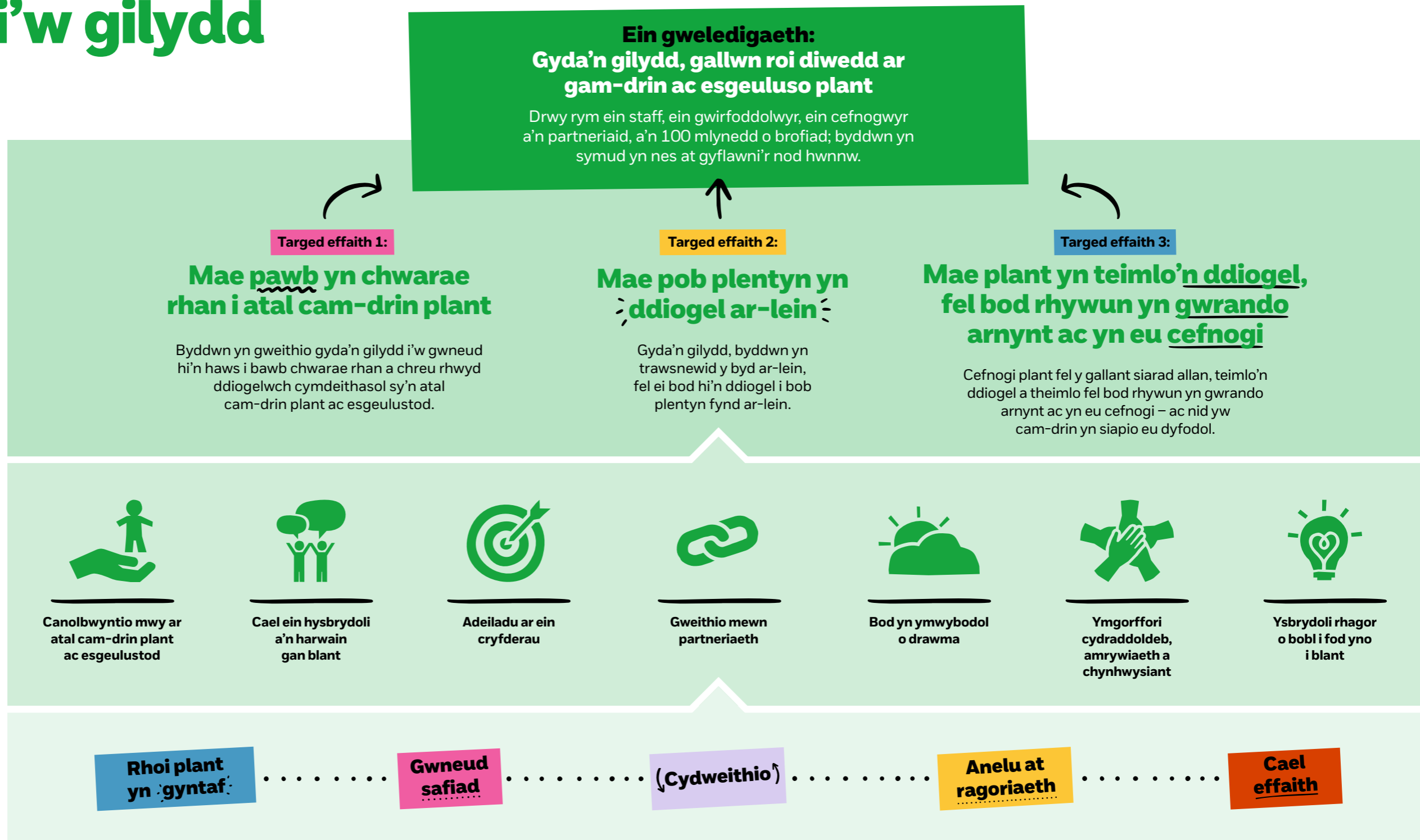
Ysbrydoli mwy o bobl i fod yno i blant

Byddwn yn ysbrydoli rhagor o bobl i fod yno i blant, i gadw plant yn ddiogel a gwneud y gwahaniaeth mwyaf i fywydau plant, gyda'n gilydd.

Sut mae popeth yn gweddu i'w gilydd

Ein gwerthoedd yw'r sylfeini cryf sy'n ein hatgoffa o bwy ydyn ni fel sefydliad.

Mae'r gwerthoedd hyn wedi'n helpu ni i adeiladu'r egwyddorion fydd yn siapio a llywio popeth a wnawn, fel y gallwn weithio gyda'n gilydd ac eraill i gyflawni'r tri tharged effaith, a gwireddu ein gweledigaeth.



Pam mai rhain yw ein tri tharged effaith?

Mae'r meysydd effaith yr ydym wedi'u dewis yn unigol ac yn unigryw, a phob un yn cyfrannu at rywbeth gwahanol. Ar eu pennau eu hunain, maent yn gwneud newidiadau sylweddol ac angenrheidiol i blant. Maent yn adeiladu ar ei gilydd ac yn gysylltiedig â'i gilydd. Gyda'i gilydd, maent yn fwy na hyn, a byddant yn gwneud gwahaniaeth mawr i fywydau plant.



Targed effaith 1:

Mae pawb yn chwarae rhan i atal cam-drin plant



Byddwn yn gweithio gyda'n gilydd i'w gwneud hi'n haws i bawb chwarae rhan a chreu rhwyd ddiogelwch cymdeithasol sy'n atal cam-drin plant ac esgeulustod.

- **Oherwydd mae plant a phobl ifanc wedi dweud wrthym bod hyn yn bwysig.** Pan ofynnwyd iddynt beth yr hoffent ei gael o'n strategaeth, dywedodd pobl ifanc y byddent yn hoffi gweld llai o stigma cymdeithasol ynghylch cam-drin ac esgeulustod mewn cymunedau. Maent eisiau i bobl fod yn fwy ymwybodol o'r arwyddion o gam-drin ac esgeulustod a gwybod beth i'w wneud os ydynt yn poeni am blentyn.
- **Oherwydd mae angen i ni flaenoriaethu atal.** Bu gostyngiad sylweddol ac eang mewn gwasanaethau cyffredinol, cymorth cynnar ac ataliol - ac mae lefelau anghenion a'r ffactorau risg mwyaf amlwg yn cynyddu.
- **Oherwydd ni allwn wneud hyn ar ein pennau ein hunain.** Gall bob un ohonom chwarae rhan i helpu i gadw plant yn ddiogel. Ry'n ni yma i gefnogi a galluogi pobl i amddiffyn plant yn eu cymunedau, a gweithio gydag eraill i ddod o hyd i'r ffordd gorau o wneud hyn.
- **Oherwydd rydym yn credu y bydd gweithgareddau'n seiliedig ar leoedd yn helpu i greu newid i systemau fydd yn para'n hir.** Mae ymagwedd yn seiliedig ar leoedd yn golygu y gallwn weithio'n fwy holistaidd - gan ystyried sut mae pob rhan o'r system, a phob oedolyn mewn bywyd plentyn, yn gweithio gyda'i gilydd. Drwy ddod â phawb at ei gilydd i amddiffyn plant a chefnogi teuluoedd, gallwn adeiladu 'rhwyd ddiogelwch cymdeithasol' gwirioneddol o amgylch pob plentyn.
- **Oherwydd mae pobl yn barod ar gyfer yr ymagwedd hon.** Mae barn gyhoeddus yn newid, gyda mwy a mwy o bobl yn dweud wrthym eu bod yn credu y gellid atal cam-drin plant.
- **Oherwydd dim ond drwy gynnwys pawb y gallwn ni atal cam-drin.** Er mwyn deall anghenion a materion penodol, mae angen i ni weithio ochr yn ochr â phob math o gymunedau - waeth os ydynt yn cael eu hadnabod yn ôl lle, hil, ffydd, anabledd neu rywedd er enghraifft. Mae angen i ni sicrhau y gall pobl chwarae rhan, fel y gallwn ddysgu beth sy'n gweithio iddyn nhw.

Targed effaith 2:

Mae pob plentyn yn ddiogel ar-lein



Gyda'n gilydd, byddwn yn trawsnewid y byd ar-lein, fel ei bod hi'n ddiogel i bob plentyn fynd ar-lein.

- Oherwydd mae plant a phobl ifanc yn dweud wrthym bod hyn yn fater allweddol iddyn nhw.**
 Bu i'r ymgynghoriad gyda phlant amlygu diogelwch ar-lein fel mater allweddol. Ac er bod darpariaeth sylweddol ynghylch diogelwch plant ar-lein, er enghraifft mewn ysgolion, mae plant yn dweud wrthym nad yw hyn yn bodloni eu hanghenion, neu fod angen mwy o'r ddarpariaeth.
- Oherwydd mae amler ac effaith cam-drin ar-lein yn tyfu.**
 Mae plant yn treulio cyfran gynyddol o'u bywydau ar-lein - yn fwy nag erioed yn ystod y pandemig COVID-19 - ac, mewn blynyddoedd diweddar gwelwyd tueddiad cynyddol o gam-drin ar-lein. Mae ymchwil yn awgrymu y gall cam-drin ar-lein gael effaith mor sylweddol ar blant â cham-drin sy'n digwydd wyneb yn wyneb.
- Oherwydd mae angen i ni weld newid sylweddol yn y maes.**
 Er mwyn i blant fod yn fwy diogel ar-lein, mae angen i ni weld newidiadau ar raddfa fawr gan lywodraethau a chwmnïau technoleg - gyda fframwaith rheoliadol a safonau diwydiant.
- Oherwydd mae'r byd ar-lein yn cynnig manteision a chyfleoedd eraill.**
 Gall plant gysylltu â ffrindiau a theulu ar-lein, dysgu a chreu, cael hwyl, a rhoi hwb i'w hyder a'u hunanfynegiant. Gall y manteision hyn fod yn benodol bwysig i grwpiau ymylol ac agored i niwed megis LHDTQ+ a phlant anabl. Rydym eisiau i bob plentyn allu mwynhau mynd ar-lein yn ddiogel.
- Oherwydd rydym yn arbenigwyr yn y maes hwn, ac rydym eisoes yn gwneud cynnydd.**
 Rydym yn dechrau o le cryf gyda llwyddiant sylweddol, arbenigedd a pherthnasau sefydledig. Rydym wedi dangos y gallwn ddatblygu ymatebion arloesol i faterion cymhleth megis Report Remove, sy'n helpu plant i waredu lluniau rhywiol ohonyn nhw eu hunain oddi ar y rhyngwyd.
- Ac oherwydd mae pobl ar ein hochr ni.**
 Mae rhan fwyaf y rhieni, gofawr ac aelodau eraill o'r cyhoedd yn cytuno y dylai rhwydweithiau cymdeithasol fod â chyfrifoldeb cyfreithiol i gadw plant yn ddiogel ar eu platfformau.

Targed effaith 3:

Mae plant yn teimlo'n ddiogel, fel bod rhywun yn gwrando arnynt ac yn eu cefnogi



Bydd rhagor o blant yn gallu siarad allan, fel eu bod yn teimlo'n ddiogel, fel bod rhywun yn gwrando arnynt ac yn eu cefnogi - ac nid yw camdriniaeth yn siapio eu dyfodol.

- Oherwydd nid yw pryderon a datgeliadau plant am gamdriniaeth yn cael eu cydnabod, eu clywed neu eu deall yn aml.**
 Mae plant wedi dweud wrthym eu bod yn credu bod diffyg addysg neu ymwybyddiaeth o'r materion y maent yn eu hwynebu, a bod oedolion yn aml yn cael trafferth i rannu gwybodaeth a rhoi cymorth. Daeth ein hymchwil i'r casgliad nad yw llawer o ddatgeliadau'n cael eu cydnabod neu eu deall, neu'n cael eu diystyru, eu bychanu neu eu hanwybyddu.
- Oherwydd yn aml nid yw plant yn cael y gefnogaeth sydd ei hangen.**
 Mae Gwasanaethau Iechyd Meddwl Plant a Phobl Ifanc wedi'u llorio, gyda throthwyon yn parhau i godi a phlant yn cael eu troi i ffwrdd o wasanaethau. Rydym yn gwybod bod plant o rai cymunedau neu sydd â nodweddion penodol yn gallu cael eu trin yn wahanol, ac nid ydynt yn cael y gefnogaeth sydd ei hangen a'r gefnogaeth y maen nhw'n ei haeddu. Mae angen i ni sicrhau bod camau cefnogaeth ataliol ac ymyrraeth gynnar effeithiol ar waith ym mywydau bob plentyn, sy'n gallu cynnig cymorth cyn bod angen cefnogaeth haen uwch ac argyfwng.
- Oherwydd gall oedolyn sy'n ymateb yn effeithiol i ddatgeliad darfu ar effaith trawma.**
 Gall cefnogaeth effeithiol leihau'r trawma y mae plentyn yn cael profiad ohono - a'r tebygolrwydd ohono'n para oes a newid ei fywyd. Mae plant wedi sôn pa mor bwerus yw teimlo bod rhywun yn gwrando arnynt, a champau'n cael eu rhoi ar waith i'w diogelu, a derbyn cefnogaeth emosïynol. Ni allwn fod yno i bob plentyn pan fydd angen help, mae angen i ni sicrhau bod yr oedolion ym mywydau plant yn chwarae'r rhan gefnogol hon hefyd.
- Oherwydd rydym yn deall y broblem ac mewn sefyllfa dda i weithredu'n effeithiol**
 Mae plant yn dod atom ni i gael cymorth, ac rydym yn hyrwyddo'r ymagwedd hon drwy Childline - sy'n rhoi ystod o wybodaeth i ni adeiladu arni a'i rhannu. Mae ein hymchwil a'r gwaith rydym yn ei wneud bob dydd gyda phlant yn rhoi mewnwelediad i ni am y materion a'r rhwystrau y mae plant yn eu hwynebu, yn ogystal â dealltwriaeth o beth maen nhw eisiau - gan gynnwys pwysigrwydd ymateb tosturiol.
- Oherwydd mae gennym y cryfderau sydd eu hangen i ysgogi pobl eraill, a'u cefnogi nhw i gyflawni'r rôl hon i blant.**
 Mae ein cynnig holistaidd yn golygu ein bod mewn sefyllfa dda i gefnogi a gwella sgiliau pobl eraill i gyflawni'r rôl hon. Er enghraifft, ein cynnig NSPCC Learning i weithwyr proffesiynol, gan gynnwys e-ddysgu a hyfforddiant wyneb yn wyneb; ein llinell gymorth i unrhyw un sy'n poeni am blentyn; ac adnoddau fel Siarad PANTS.
- Ac oherwydd mae plant yn galw arnom ni i fynd i'r afael ag effaith cam-drin ac esgeulustod.**
 Dywedodd plant wrthym yr hoffent i bob oedolyn sy'n gweithio gyda nhw fod ag ymagwedd sy'n canolbwyntio ar y plentyn, ac i ddeall y ffyrdd gwahanol y gall trawma effeithio ar blant a phobl ifanc.

Sut byddwn ni'n cyflawni newid i blant

Rhan allweddol o'n strategaeth yw cydweithio gyda phobl y tu hwnt i'r NSPCC i adeiladu tîm mwy.

Byddwn yn canolbwyntio ein hymdrechion ar y meysydd yr ydym ni, yr NSPCC, mewn sefyllfa unigryw er mwyn **gwneud, galluogi, a dylanwadu** arnynt – a byddwn yn ceisio bod yn arwyddocaol yn genedlaethol ac yn berthnasol yn lleol.

Drwy gydweithio gyda chefnogwyr a phartneriaid ym mhob rhanbarth, cenedl a chymuned, byddwn yn symud yn nes at atal camdriniaeth plant ac esgeulustod.

Gwneud:

Bydd yr hyn yr ydyn ni'n penderfynu ei wneud yn adeiladu ar ein cryfderau sefydliadol, ein diwylliant a'n hetifeddiaeth. Byddwn yn ystyried yr hyn sydd gennym enw da ar ei gyfer, sgiliau neu wasanaethau arbenigol, darpariaeth yn y sector, a'r meysydd yr ydym eisoes wedi llwyddo ynndynt neu gael effaith arnynt. Byddwn yn adeiladu ar ein dysgu mewn safleoedd ar sail lleoedd ac yn gwneud mwy i fod yn bresennol mewn cymunedau a deall eu hanghenion.

Bydd yr hyn yr ydyn ni'n penderfynu ei wneud yn adeiladu ar ein cryfderau sefydliadol, ein diwylliant a'n hetifeddiaeth. Byddwn yn ystyried yr hyn sydd gennym enw da ar ei gyfer, sgiliau neu wasanaethau arbenigol, darpariaeth yn y sector, a'r meysydd yr ydym eisoes wedi llwyddo ynndynt neu gael effaith arnynt. Byddwn yn adeiladu ar ein dysgu mewn safleoedd ar sail lleoedd ac yn gwneud mwy i fod yn bresennol mewn cymunedau a deall eu hanghenion.

Nid yn unig ydyn nhw'n rhoi help a chefnogaeth i blant unigol a theuluoedd, ond maent yn ein helpu i ddeall beth sy'n digwydd i blant, adeiladu ein sail dystiolaeth ac ategu ein credadwyaeth o ran popeth a wnawn ledled y sefydliad. Drwy hyn, gallwn alluogi a dylanwadu pobl eraill.

Rydym eisoes yn gwneud hyn drwy ein gwaith mewn:

- wasanaethau wyneb yn wyneb i blant a theuluoedd
- ysgolion
- Childline
- Gyda'n gilydd dros Blentyndod.

Galluogi:

Ni allwn atal cam-drin plant a chadw plant yn ddiogel ar ein pennau ein hunain. Rydym yma i alluogi a chefnogi pobl, a gweithio gydag eraill i ddod o hyd i'r ffyrdd gorau o wneud hyn. Oherwydd ry'n ni'n credu y bydd gweithgareddau ar sail lleoedd yn cael yr effaith fwyaf o ran creu 'newid systemig' fydd yn para'n hir. Ac oherwydd yn aml, nid yw pryderon, poen meddwl neu ddatgeliadau plant am gam-drin yn cael eu cydnabod, eu clywed neu eu deall.

Byddwn yn ei gwneud hi'n haws i bawb chwarae eu rhan i gadw plant yn ddiogel a'u cefnogi. Mae hyn yn golygu newid y ffordd rydym yn gweithio gyda, ac ochr yn ochr â rhagor o bobl yn y cymunedau rydym yn gweithio ynndynt.

Rydym eisoes yn gwneud hyn drwy:

- NSPCC Learning — hyfforddiant diogelu ac amddiffyn plant ac adnoddau i unrhyw un sy'n gweithio neu'n gwirfoddoli gyda phlant
- ymgyrchoedd newid ymddygiad fel Siarad PANTS ac Edrych Dweud Canu Chwarae
- cefnogi sefydliadau i ddarparu gwasanaethau ar sail dystiolaeth yr ydym wedi'u datblygu
- ein llinell gymorth.

Dylanwadu:

Mae plant yn galw arnom i fynd i'r afael ag effaith camdriniaeth ac esgeulustod. Mae mwy a mwy o bobl yn credu bod modd atal camdriniaeth ac yn barod i ymuno â ni. Gyda'n gilydd, gallwn alw am newidiadau i wneud hyn yn bosibl.

Mae ein llwyddiannau hyd yma drwy ymgyrchoedd fel Wild West Web a Gwendid yn y Gyfraith yn dangos bod modd i ni gyflawni newidiadau mawr ar lefel systemau i blant pan fyddwn yn gweithio gyda phobl mewn pŵer.

Rydym eisoes yn:

- dylanwadu ar lywodraethau a'r rheiny sy'n gwneud penderfyniadau ledled y pedair cenedl i newid cyfreithiau a systemau fel eu bod yn amddiffyn plant yn well
- rhedeg ymgyrchoedd lleol a chenedlaethol er mwyn dylanwadu sut gall unigolion a sefydliadau weithredu er budd plant.

Deall cynnydd tuag at ein strategaeth

Ar ôl gosod ein huchelgais ar gyfer y ddeng mlynedd hyd at 2031, mae'n bwysig ein bod yn deall ein cynnydd o ran y newidiadau hyn i blant. Byddwn yn tracio cynnydd ein strategaeth mewn perthynas â:



1 Ymchwil gyda phlant a theuluoedd

Bydd ein cynnydd o fewn y strategaeth hon yn cael ei ddeall drwy ymchwil hygyrch a defnyddiol o safon uchel. Rydym yn dylunio ein hymchwil i adeiladu dealltwriaeth yr NSPCC – a gwella'r sail dystiolaeth – ynghylch beth sy'n gweithio i atal plant rhag cael eu cam-drin, ac i gefnogi plant sydd wedi cael profiad o gamdriniaeth.

Nod ein hymchwil gwerthuso yw deall y newidiadau sydd wedi cael eu rhoi ar waith i blant a theuluoedd o ganlyniad i gefnogaeth yr NSPCC, gyda deilliannau megis risg lai o gamdriniaeth, perthnasau gwell rhwng rhiant a phlentyn, a lles meddyliol gwell.

Wrth wraidd ein holl ymchwil mae cynyddu cyfranogiad plant a phobl ifanc a defnyddio ymagwedd croestoriadol o ran y cwestiynau ymchwil. Rydym yn hyblyg wrth ymateb i gyd-destunau newidiol, ac yn ceisio sicrhau bod ein hymchwil yn cael ei adlewyrchu mewn polisïau, arferion a chanllawiau yn ogystal â dylanwadu gwybodaeth, agweddau ac ymddygiad o ran cam-drin plant.

2 Yw'r newidiadau yr ydym eisieu eu gweld yn y DU yn digwydd

Mae'n bwysig deall ble mae newidiadau positif yn cael eu rhoi ar waith i blant, a lle mae angen rhagor o waith. Er enghraifft, rydym yn tracio ac yn adrodd ar gyfran y cyhoedd sy'n credu bod mod datal camdriniaeth, a newidiadau i ddeddfwriaeth a chanllawiau i amddiffyn plant yn well o ganlyniad i'n dystiolaeth a'n dylanwadu.

3 Profiadau pobl o'r NSPCC

Er mwyn ysbrydoli gweithredu ar y cyd, rydym yn ystyried y ffordd rydym yn rhyngweithio gydag eraill. Os yw'r farn gyhoeddus amdanom yn dda, byddwn yn gallu bod yn effeithiol i blant. Er enghraifft, rydym yn tracio ac yn adrodd am foddhad chefnogwyr, a dylanwad plant a phobl ifanc ar y ffordd rydym yn gweithio.

4 Perfformiad yr NSPCC

Rydym yn tracio i weld a ydym yn perfformio'n effeithiol, yn defnyddio ein hincwm yn effeithlon. Er enghraifft, rydym yn tracio ac yn adrodd ar ein hymgylltiad gyda phlant, rhieni ac aelodau'r cyhoedd, a phobl sy'n gweithio ac yn gwirfoddoli gyda phlant, yn ogystal â monitro faint o bobl sy'n ein cefnogi, a'n hincwm a'n gwariant.

Cynhyrchu incwm fydd yn newid bywydau

Mae popeth a wnawn, a phopeth rydym yn gobeithio ei gyflawni drwy ein strategaeth newydd, yn dibynnu ar haelioni ein cefnogwyr. Mae codi arian yn ategu ein hymrwymiad i gadw plant yn ddiogel ac atal camdriniaeth.

Ariannu ein gwaith

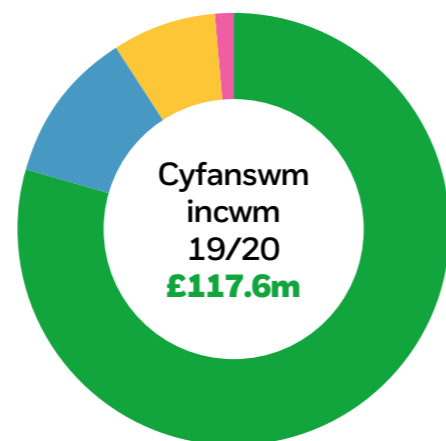
Mae oddeutu 90 y cant o'n hincwm yn dod o roddion gwirfoddol. Gallwn ond yrru newid i blant gyda help ein rhoddwyr, gwirfoddolwyr a phartneriaid.

Ers dros ganrif, mae'r cyhoedd wedi ymddiried ynom ni gyda'u rhoddion, gan wybod bod pob cyfraniad - yn fach neu'n fawr - yn hanfodol i'n gwaith. Mae eu haelioni wedi golygu bod modd i ni gyrraedd miliynau o blant - gan achub bywydau, newid cyfreithiau a chodi llais am gamdriniaeth.

Mae arnom angen eu cefnogaeth barhaus, felly byddwn yn sicrhau bod ein noddwyr yn deall y gwahaniaeth anhygoel y maent yn ei wneud i fywydau plant.

Drwy ddathlu effaith eu haelioni a rhannu straeon plant, byddwn yn ysbrydoli rhagor o bobl i ymuno â ni drwy gyfrannu neu godi arian.

Ar yr un pryd, rydym yn gwybod bod angen i ni arallgyfeirio ein hincwm i'r dyfodol, ac rydym eisioes wedi adnabod ffyrdd eraill o sicrhau cyllid. Mae'r rhain yn cynnwys hyfforddiant i bobl sy'n gweithio gyda phlant a datblygu cyfleoedd masnachol newydd - sydd oll yn cynyddu ein hincwm, wrth gyrraedd rhagor o blant a chefnogi'r broses o greu cymunedau mwy diogel.



- Cyfraniadau a chymynroddion: **£93.5m**
- Incwm o gyflawni ein gwaith elusenol: **£13.6m**
- Gweithgareddau masnachu eraill: **£9.0m**
- Incwm o fuddsoddiadau: **£1.5m**

“ ”

Byddwn yn rhoi cyfle i bawb gyfrannu eu hamser, egni ac arbenigedd i rannu ein negeseuon a chodi arian i'r plant sydd ein hangen ni.



Sut gall pawb gymryd rhan

Dros y degawd nesaf, byddwn yn dod â rhagor o bobl at ei gilydd i gadw plant yn ddiogel.

Bydd creu ffyrdd gwahanol i bobl ein cefnogi, helpu i ariannu ein gwaith, codi arian a chynhyrchu incwm yn rhan hanfodol o'r ffordd y byddwn yn cryfhau'r rhwyd ddiogelwch cymdeithasol i blant.

O roddion misol rheolaidd, i rasys a noddir, i adael rhoddion mewn ewyllys, gall pob person chwarae rhan. A gyda'n gilydd, byddwn yn creu cyfleoedd codi arian ystyrlon a hwyliog.

Er enghraifft, ystyriwch ein digwyddiad blaenllaw, Diwrnod Plentyndod. Mae'n

dathlu 'chwarae', yn manteisio ar ysbryd cymunedol, yn cynnwys codi arian a gweithgareddau lleol fydd yn codi ymwybyddiaeth a chael effaith. Byddwn hefyd yn adeiladu partneriaethau strategol uchelgeisiol gyda chwmnïau cyfrifol - gan uno eu cyflogeion a'u cwsmeriaid er mwyn ceisio atal camdriniaeth ac esgeulustod.

Yn ein cymdogaethau, ysgolion, gweithleoedd ac ar-lein, byddwn yn rhoi cyfle i bawb roi o'u hamser, egni ac arbenigedd i rannu ein negeseuon a chodi arian i'r plant sydd ein hangen ni.

Ni allwn wneud hyn hebdoch chi

Er mwyn ymateb i'r her y mae plant yn ei hwynebu, mae'n rhaid i ni sicrhau dyfodol ein gwaith.

Bydd cyllid ar gyfer y strategaeth hon yn cael ei yrru gan syniadau gwych, a chan bobl angerddol sy'n rhannu ein gweledigaeth o fyd ble mae plant yn ddiogel rhag camdriniaeth ac esgeulustod - ein staff, gwirfoddolwyr a chefnogwyr.

Pobl fel chi! Felly, diolch.



Sut gall pawb gymryd rhan

Gallwn gyflawni cymaint mwy i blant drwy gydweithio. Bydd pob un o weithrediadau ein staff, gwirfoddolwyr a chefnogwyr anhygoel yn gwneud ein gwaith arloesol yn bosibl. Ond er mwyn camu ymlaen ymhellach fyth mae angen tîm mwy byth arnom ni.

Yn y tudalennau blaenorol, rydym wedi amlinellu rhai o'r ffyrdd y byddwn yn gweithio gydag unigolion, cymunedau a sefydliadau o bob lliw a llun i greu rhwyd ddiogelwch cymdeithasol sy'n cadw plant yn ddiogel.

Ond mae llawer iawn o ffyrdd i bawb gymryd rhan. O wirfoddoli i siarad gyda phlant mewn ysgolion neu'n rhan o Childline, i rannu eich arbenigedd i ategu ein gwaith; cymryd rhan mewn digwyddiadau codi arian, codi eich llais i yrru newidiadau pwysig sy'n amddiffyn plant neu roi cyfraniad.



1. Rhoi

Waeth pa mor fawr neu fach yw'r cyfraniad, mae pob punt yn cyfrif tuag at ein gweledigaeth a rennir i atal camdriniaeth ac esgeulustod i blant.



2. Codi arian

O bobi cacennau i redeg marathon, a phopeth arall hefyd. Bydd rhoi o'ch amser a'ch egni i godi arian hanfodol i blant yn talu ar ei ganfed bob amser.



3. Ymgyrchu

Ni allwn sefyll i fyny dros blant ar ein pennau ein hunain. Ymunwch â ni drwy ychwanegu eich llais at ein galwad am newid. Mynnwch y gorau i blant, a newidwch fywydau.



4. Gwirfoddoli

Waeth os ydych yn ateb galwadau Childline, yn ymwneud ag ysgolion, yn ymuno â'r Gwasanaeth Tystion Ifanc, yn gwirfoddoli yn eich cymuned neu yn un o'r digwyddiadau, byddwch yn helpu i newid bywydau plant.



5. Dod yn bartner i ni

Rydym yn falch o weithio gyda chwmnïau a sefydliadau sy'n rhannu ein hangerdd dros gadw plant yn ddiogel. Dewch i ni fynd amdani, gyda'n gilydd.



6. Bod yno i blant

Ewch i'n gwefan i gael cyngor a chanllawiau ar ystod o bynciau. Mae ein llinell gymorth ar gael os hoffech gael sgwrs ar **0808 800 5000** neu ewch i **[nspcc.org.uk/helpline](https://www.nspcc.org.uk/helpline)**

Gyda'n gilydd, gallwn atal cam-drin plant ac esgeulustod – drwy weithio gyda phobl a chymunedau ledled y DU ac Ynysoedd y Sianel i'w atal, trawsnewid y byd ar-lein i'w gwneud yn fwy diogel i blant, a sicrhau bod gan bob plentyn rywle diogel i droi ato i gael cefnogaeth pan fo angen.

Rydym yn ymgyrchu dros newid. Rydym yn gweithio gydag ysgolion i helpu plant i ddeall beth yw camdriniaeth, a'u cefnogi nhw i siarad allan a theimlo'n ddiogel. Mae Childline yno i bobl ifanc pan fydd angen. Ac mae'n llinell gymorth ar gael yn barod i ymateb i oedolion sydd ag unrhyw bryderon am blentyn. Rydym yn datblygu gwasanaethau mewn cymunedau lleol i atal camdriniaeth cyn iddi ddigwydd a helpu plant i adfer, fel nad yw'n siapio eu dyfodol.

Ac, yn fwy na dim, rydym yn gweithio gyda'n gilydd – oherwydd ni allwn atal cam-drin plant ar ein pennau ein hunain. Mae gan bawb ran i'w chwarae i gadw plant yn ddiogel. Drwy adeiladu tîm mwy, gallwn roi y diogelwch a'r gefnogaeth sydd eu hangen i ragor o blant. Bydd pob punt rydych yn ei godi, pob deiseb rydych yn ei llofnodi, a phob munud o'ch amser yn gwneud gwahaniaeth. Gyda'n gilydd, gallwn newid bywydau plant.

[nspcc.org.uk](https://www.nspcc.org.uk)

MAE POB PLENTYNDOD WERTH BRWYDRO DROSTO
EVERY CHILDHOOD IS WORTH FIGHTING FOR